

LA REVUE HIPPOCRATE



3^E ÉDITION
NUMÉRIQUE

UN PORTAIL DE L'INNOVATION EN SANTÉ



CATÉGORIE **TRANSFORMATEUR**



CATÉGORIE **ÉMERGENT**



LES GAGNANTS DE LA 15^E ÉDITION : 2025

TABLE DES MATIÈRES

Mot de la présidente	3
Mot du président d'honneur	4
Message du ministre de la santé	5
Mot de la présidente honoraire	6
Comité aviseur stratégique	7
Membres du jury 2025 par catégorie	8
Membres du jury 2025 en photos	10
Résumé des gagnants des prix 2025 catégorie transformateur	12
Résumé des gagnants des prix 2025 catégorie émergent	13

Les lauréats :

CATÉGORIE TRANSFORMATEUR.....15

GRAND PRIX HIPPOCRATE ET PRIX INNOVATION – AU CŒUR DE L'HUMAIN ET DE LA QUALITÉ..... 16

PRIX INNOVATION – PRÉVENTION – INTERSECTORIALITÉ – SANTÉ DURABLE 18

PRIX JEAN-PAUL MARSAN INNOVATION – PARCOURS VALORISANT LES APPROCHES ADAPTÉES, INCLUSIVES ET TRANSVERSALES AUX POPULATIONS LES PLUS VULNÉRABLES ET MARGINALISÉES..... 22

PRIX INNOVATION – PARCOURS DE SANTÉ / DE VIE AVEC LA MALADIE 24

PRIX INNOVATION – RECHERCHE TRANSLATIONNELLE..... 26

PRIX INNOVATION – TECHNOLOGIQUE..... 28

PRIX INNOVATION – TRANSFORMATION NUMÉRIQUE..... 30

PRIX INNOVATION – DE LA RELÈVE 32

Cette année, aucun lauréat n'a été nommé pour le Prix Innovation – Intelligence artificielle dans la catégorie Transformateur.

CATÉGORIE ÉMERGENT..... 41

GRAND PRIX HIPPOCRATE ET PRIX INNOVATION – AU CŒUR DE L'HUMAIN ET DE LA QUALITÉ 42

PRIX JEAN-PAUL MARSAN INNOVATION – PARCOURS VALORISANT LES APPROCHES ADAPTÉES, INCLUSIVES ET TRANSVERSALES AUX POPULATIONS LES PLUS VULNÉRABLES ET MARGINALISÉES..... 44

PRIX INNOVATION – PARCOURS DE SANTÉ / DE VIE AVEC LA MALADIE 46

PRIX INNOVATION – TECHNOLOGIQUE..... 48

PRIX INNOVATION – TRANSFORMATION NUMÉRIQUE..... 50

PRIX INNOVATION – INTELLIGENCE ARTIFICIELLE..... 52

PRIX INNOVATION – DE LA RELÈVE 54

MOT DE LA PRÉSIDENTE



DES PROJETS QUI TRANSFORMENT!

C'est un immense plaisir pour moi de vous présenter cette revue numérique, destinée à mettre en lumière les projets gagnants et finalistes de l'édition 2025 du Prix Hippocrate et de les inscrire dans notre mémoire collective. Cette publication rassemble les résumés des initiatives les plus inspirantes de l'année, issues de l'ensemble des axes du concours, et témoigne de la richesse et de la diversité des approches pour améliorer les services et les soins destinés à la population. Évidemment, plusieurs autres projets soumis auraient pu être primés.

Au-delà des projets eux-mêmes, cette publication offre l'occasion de reconnaître celles et ceux qui en sont les instigateurs. Elle met en valeur des équipes plurisectorielles dont l'engagement, la créativité et la collaboration ont permis l'émergence d'initiatives véritablement porteuses. La majorité des projets présentés proviennent de partenariats entre des acteurs de milieux variés — public, privé, associatif, communautaire ou académique — démontrant à quel point la synergie est un moteur essentiel de transformation. Ensemble, nous sommes plus forts, et cette cuvée en constitue la preuve éclatante.

En partageant l'information sur les projets et leurs équipes, nous souhaitons vivement que la revue encouragera la diffusion des meilleures pratiques, facilitera les liens entre les leaders pour propager ces pratiques dans différents contextes de services. Cet esprit de partage est au cœur du Prix Hippocrate, dont la vocation est de faire émerger des pratiques innovantes tout en favorisant leur rayonnement à travers l'écosystème lié à la santé.

Le concours 2025 du Prix Hippocrate était en parfaite adéquation avec les principes essentiels des soins et services axés sur la valeur (Value-Based Healthcare, VHBC). Les observations sur les projets déposés alimentent nos réflexions pour les activités 2026. Nous vous invitons à rester à l'affût!

Déjà, l'édition 2026 se profile et annonce un jalon déterminant dans l'évolution du Prix Hippocrate. Le travail en cours prépare l'arrivée de nouveautés structurantes qui permettront d'élargir encore davantage le potentiel des équipes innovantes. Nous confirmerons ainsi notre capacité à nous adapter aux réalités du 360° en santé et à anticiper les besoins émergents de notre écosystème. Les développements à venir seront significatifs : ils renforceront notre rôle de catalyseur et positionneront le Prix Hippocrate comme un repère incontournable pour l'innovation en santé.

Cette revue n'est pas une conclusion, mais un pilier. Elle nous accompagnera pour continuer à propager les idées, les approches et les innovations qui transforment positivement nos milieux de soins et nos communautés.

Merci de votre confiance et de votre engagement. Je remercie chaleureusement toutes les personnes qui ont contribué à cette édition : les équipes porteuses de projets, les partenaires qui favorisent leur émergence, les membres du jury et du comité avisé stratégique dont l'expertise demeure essentielle, ainsi que toutes celles et ceux qui, par leur participation au concours, nourrissent cette extraordinaire communauté de pratique.

Ensemble, nous poursuivons la construction d'une culture de valeur, d'impact et de collaboration au service de nos populations et de nos usagers.

A handwritten signature in blue ink, appearing to read 'F. Champoux'.

Mme Francine Champoux
Présidente, Prix Hippocrate

PRÉSIDENT D'HONNEUR



M. MATHEUS B. VIEIRA
Président et directeur général
Roche Diagnostics Canada

AGIR MAINTENANT POUR L'AVENIR DES PATIENTS

En tant que président et directeur général de Roche Diagnostics Canada, je suis honoré d'assumer la présidence d'honneur de la 15^e édition du Prix Hippocrate. Cet honneur reflète non seulement l'engagement personnel que j'ai envers la santé des Québécoises et des Québécois, mais aussi la mission profonde de notre organisation : « Agir maintenant pour l'avenir des patients ».

Dans le contexte de la Stratégie nationale de prévention en santé, Roche Diagnostics se mobilise pour soutenir un changement durable et concret. Cette stratégie trace une voie ambitieuse : renforcer les capacités préventives du système de santé, agir sur les déterminants sociaux et environnementaux, et mettre l'accent sur la réduction des maladies évitables. Nous partageons cette vision et croyons fermement que l'innovation joue un rôle déterminant pour atteindre ces objectifs.

Chaque jour, nous travaillons à développer et déployer des solutions qui permettent une détection plus précoce du cancer, le dépistage et la prise en charge de maladies chroniques telles que le diabète et les maladies cardiovasculaires, mais aussi à faire avancer la santé des femmes et la lutte contre les maladies infectieuses. En élargissant l'accès à des tests fiables et rapides, nous contribuons à réduire les inégalités et à renforcer la résilience de notre système de santé face aux enjeux émergents. Nous collaborons étroitement avec les établissements de santé, les organismes communautaires et les chercheurs afin que nos innovations soient accessibles, adaptées et porteuses d'équité. Roche Diagnostics aspire à être un partenaire actif de ce virage préventif, où chaque action posée aujourd'hui prépare un avenir plus sain et plus juste pour toutes et tous.

À tous les participants et lauréats, je tiens à adresser mes sincères félicitations. Vous êtes les artisans d'un avenir meilleur pour les patients d'ici et d'ailleurs, et c'est un privilège de pouvoir souligner vos réalisations créatrices de valeur.

MESSAGE DU MINISTRE DE LA SANTÉ



M. CHRISTIAN DUBÉ
Ministre de la Santé
et des Services sociaux

Le Prix Hippocrate nous rappelle que derrière chaque avancée se trouvent des femmes et des hommes engagés, portés par une volonté commune : améliorer la qualité et l'accessibilité des services de santé et des services sociaux, de même que le bien-être général des Québécoises et des Québécois.

Ces personnes développent des initiatives novatrices qui témoignent de la créativité et de la détermination qui animent notre réseau. Elles démontrent qu'il est possible de transformer nos pratiques pour bâtir un système de santé plus humain, résolument tourné vers l'avenir.

Je tiens à saluer chaleureusement les lauréates et les lauréats de cette 15^e édition du Prix Hippocrate. Leur apport remarquable demeure une source d'inspiration pour nous toutes et tous, mais également pour l'ensemble du personnel de notre réseau ainsi que les communautés médicale et scientifique. Leurs idées, leurs projets et leur engagement sont de véritables moteurs de changement, de même que des exemples de ce que l'innovation peut accomplir lorsqu'elle s'allie à la passion et à l'expertise.

Je souhaite également remercier les équipes qui ont contribué à la réussite de cette remise de prix. Un tel événement met en lumière ce qui nous unit : la conviction que la santé est un bien collectif, et que chaque geste pour l'améliorer compte. Ensemble, continuons à faire progresser notre réseau et ouvrons la voie à un avenir où la qualité, l'équité et l'accessibilité des soins seront au cœur de nos actions, au bénéfice de toute notre collectivité.

PRÉSIDENTE HONORAIRE



MME ISABELLE CHAREST
Ministre responsable du Sport,
du Loisir et du Plein air et
ministre responsable de la
région de l'Estrie

CÉLÉBRER LA SANTÉ ET CEUX QUI L'INSPIRENT

Les prix Hippocrate visent à faire reconnaître et à célébrer des idéateurs et des initiatives qui contribuent à mettre en valeur la santé des Québécoises et Québécois. C'est une mission porteuse de sens et stimulante, qui a le mérite de placer le bien-être physique et psychologique des individus à l'avant-plan.

Le sport, le loisir et le plein air remplissent les mêmes fonctions et c'est pourquoi j'ai accepté de participer à cette cérémonie avec plaisir et fierté. Si les moyens utilisés diffèrent, nous poursuivons néanmoins les mêmes objectifs. L'activité physique est un excellent moyen de prévention pour une santé durable. L'adoption ainsi que le maintien d'un mode de vie sain et actif peut changer la donne dans le parcours de vie de chacun d'entre nous. Depuis mon entrée en poste, je n'ai cessé de travailler à mettre en place des moyens afin de faire bouger les Québécoises et Québécois dans un cadre sain et sécuritaire et de faire du Québec l'une des nations les plus en forme du monde.

Je remercie toutes les organisations et toutes les personnes qui ont décidé de faire de la santé de leurs concitoyens une mission personnelle. Le fait de donner ainsi au suivant est remarquable et je suis certaine que de nombreux Québécois profiteront énormément de vos différents projets.

Merci beaucoup, félicitations aux lauréates et lauréats, et surtout, bonne célébration!



À l'occasion de cette 15^e édition, l'organisation des Prix Hippocrate félicite chaleureusement tous les lauréates et lauréats. Leur contribution exceptionnelle à l'amélioration de la santé et du mieux-être des Québécoises et Québécois mérite toute notre reconnaissance.

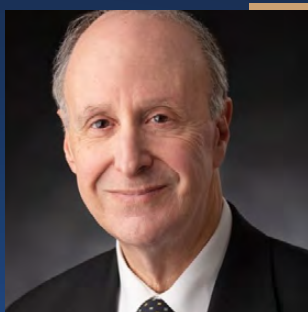
UN COMITÉ AVISEUR STRATÉGIQUE PROACTIF

Cette année, le comité aviseur stratégique s'est penché sur les orientations à prendre pour les activités 2025 du Prix Hippocrate, dans le contexte de contraintes vécues par les équipes intervenant dans les différents milieux liés à la santé.

Toutefois, devant l'engouement démontré à l'égard du concours 2024, et étant donné les retombées du gala cette même année, il fut convenu d'aller de l'avant avec l'édition 2025.

Les résultats positifs obtenus tant par le nombre de projets reçus au concours 2025 que pour les réservations obtenues pour le gala ont donné raison aux membres du comité aviseur.

Cela étant convenu, un travail de fond a été effectué pour adapter l'ensemble des prix à la notion de services et de soins axés sur la valeur en santé. Nous remercions tous les collaborateurs qui ont travaillé avec nous à cette réalisation!



Dr Lawrence Rosenberg
Président, comité aviseur
stratégique, Prix Hippocrate

Président-directeur général,
CIUSSS du Centre-Ouest-de-
l'Île-de-Montréal



M. Daniel Paré
Sous-ministre, MSSS



M. Stéphane Tremblay
Président-directeur général,
CIUSSS de l'Estrie - CHUS



M. Philippe Després*
Professeur titulaire,
Université Laval



Mme Catherine Wilhelmy*
Coprésidente,
Comité stratégique
patient-partenaire, Centre
de recherche du CHUS



Mme Francine Champoux
Présidente, Prix Hippocrate
et Strataide Inc.

* Membre du jury

Nous remercions Mme Erin Cook pour son apport auprès du comité aviseur stratégique et ses orientations de contenu des prix, ainsi que M. Michel Delamarre, membre sortant, pour sa précieuse collaboration en 2024-2025.

JURY 2025

Membres des jurys du Prix Hippocrate 2025, sous la coordination de Mme Francine Champoux, membre non votant

PRIX INNOVATION – AU COEUR DE L'HUMAIN ET DE LA QUALITÉ

CATÉGORIE ÉMERGENT

Mme Hasna Rouighi

Directrice générale, Secrétariat des aînés, MSSS

M. Yvan Gendron

Président Conseil Stratégique Yvan Gendron

Mme Annie Cusson

Patiente partenaire, Faculté de médecine de l'Université de Montréal

Mme Martine Alfonso

Consultante et retraitée du réseau SSSS

Mme Robin Marie Coleman

Vice-présidente adjointe, Coordination de l'accès et des trajectoires de soins, Santé Québec

M. Samuel Gareau-Lajoie

Médecin de famille, conférencier, et consultant spécialiste en IA et en santé numérique

CATÉGORIE TRANSFORMATEUR

Mme Isabelle Malo

Gestion Isabelle Malo

Mme Nelea Lungu

Ex-directrice régionale Québec-Atlantique, Agrément Canada

Mme Véronique Dugas

Présidente-directrice générale CQDM

M. Jean-Baptiste Gartner

Co-directeur, Centre de recherche en gestion des services de santé, professeur adj, FSA Université Laval

PRIX INNOVATION : PRÉVENTION – INTERSECTORIALITÉ – SANTÉ DURABLE

CATÉGORIE ÉMERGENT ET TRANSFORMATEUR

M. Jean-Pierre Després

Directeur scientifique VITAM – Centre de recherche en santé durable, Professeur titulaire, Université Laval

M. Horacio Arruda

Sous ministre adjoint, Direction santé publique, MSSS

Mme Sonia Duga

Directrice générale adjointe, Santé publique, Santé Québec

M. Luc Ricard

Citoyen-partenaire, VITAM, Centre de recherche en santé durable

M. Jacques Castonguay

Membre citoyen de VITAM, Centre de recherche en santé durable

Mme Lise Gauvin

Professeur titulaire, École de santé publique, Université de Montréal

M. Joe Deslauriers

Maire Saint-Donat

Mme Angela Alberga

Professeure agrégée et titulaire de chaire de recherche IRSC, Université Concordia

PRIX JEAN-PAUL MARSAN INNOVATION – PARCOURS VALORISANT LES APPROCHES ADAPTÉES, INCLUSIVES ET TRANSVERSALES AUX POPULATIONS LES PLUS VULNÉRABLES ET MARGINALISÉES

CATÉGORIE ÉMERGENT :

M. Olivier Demers Payette

Coordonnateur scientifique, Méthodes, données et éthique, INESSS

M. Philippe Lachance

Directeur général, accès et première ligne, MSSS

M. Denis Chênevert

Professeur titulaire, Directeur du Pôle Santé

CATÉGORIE TRANSFORMATEUR

M. Jean-Baptiste Gartner

Co-directeur, Centre de recherche en gestion des services de santé, professeur adj, FSA ULaval

M. Mario Viens

Directeur général médical et services professionnels, Vice-présidence excellence clinique, Santé Québec

M. Philippe Voyer

Vice-doyen et professeur titulaire, Fac. Sciences infirmières, Université Laval

Mme Marjolaine Sioui

PDG Commission de la santé et des services sociaux, Assemblée des Premières Nations du Québec et du Labrador

PRIX INNOVATION – PARCOURS DE SANTÉ/DE VIE AVEC LA MALADIE

CATÉGORIE ÉMERGENT

M. Philippe Lachance

Directeur général, accès et première ligne, MSSS

Mme Louise Potvin

Conseillère stratégique, Gestion et Gouvernance

Mme Nadia Poulin

Directrice principale, Amélioration de la performance, CIM Conseil

Mme Louise Bertrand

Patiente partenaire de la communauté

CATÉGORIE TRANSFORMATEUR**Dre Amélie Bourassa**

Directrice générale, pertinence et des services spécialisés, MSSS

Mme Mylaine Breton

Professeure titulaire, Sciences de la santé communautaire, Université de Sherbrooke

M. Yvan Gendron

Président, Conseil Stratégique Yvan Gendron

Mme Geneviève Cayer

Directrice médicaments soins, services pharmaceutiques, vice-présidente Excellence Clinique, Santé Québec

PRIX INNOVATION – RECHERCHE TRANSLATIONNELLE**CATÉGORIE TRANSFORMATEUR****Mme Véronique Dugas**

Présidente directrice générale CQDM

M. Vincent Poitout

Vice-recteur à la recherche et à l'innovation de l'Université de Montréal

M. Christian Casanova

Directeur de la recherche et des partenariats, ETS

Mme Viviane Poupon

Présidente et cheffe de la direction, Brain Canada

M. Éric Paradis

Directeur de la valorisation des pratiques, de la recherche, de l'innovation et des affaires universitaires, Santé Québec

Mme Marie-Dominique Poirier

Patient partenaire, Co animatrice des webinaires communauté Expériences

PRIX INNOVATION – TECHNOLOGIQUE**CATÉGORIE ÉMERGENT ET TRANSFORMATEUR****M. Richard Chénier**

Directeur général, Québec Tech

M. Martin Couillard

Directeur, dev. Des affaires, -SVTS, Montreal International

M. Vincent Nault

Vice-président, BioMérieux, Global Innovation Santé Digitale, centre de développement des solutions Lumed

Mme Marie-Pierre Faure

Directrice, Innovation et Living Lab, Institut TransMedTech de Montréal

M. Benoit-Pierre Stock

Coordinateur Bureau du patient partenaire, Faculté de médecine | Université de Montréal

PRIX INNOVATION – TRANSFORMATION NUMÉRIQUE**CATÉGORIE ÉMERGENT ET TRANSFORMATEUR****Mme Aude Motulsky**

Professeure agrégée, École de santé publique, l'Université de Montréal

M. Philippe Després

Professeur titulaire, Département de physique, de génie physique et d'optique, Université Laval

Mme Angie Orzea King

Associée, Secteur de la santé et des sciences de la vie, KPMG

M. Éric Maillet

Professeur agrégé, Ecole des sciences infirmières, Université de Sherbrooke

M. Louis Lochhead

Coordonnateur des activités pédagogiques – Partenariat patient, Université de Montréal

PRIX INNOVATION – INTELLIGENCE ARTIFICIELLE**CATÉGORIE ÉMERGENT ET TRANSFORMATEUR****M. Laurent Tillement**

Partenaire IA et Santé, Mila

M. Alexandre Le Bouthillier

Associé, Linearis

M. Guy Paré

Professeur titulaire, chaire de recherche en santé numérique, HEC Montréal

Mme Anne Nguyen

Directrice principale responsable de l'IA, Conseil de l'innovation du Québec

Mme Viviane Poupon

Présidente et cheffe de la direction, Brain Canada

PRIX INNOVATION – DE LA RELÈVE**CATÉGORIE ÉMERGENT ET TRANSFORMATEUR****M. Denis Chenevert**

Professeur titulaire, Directeur du Pôle Santé, HEC

M. Philippe Voyer

Vice-doyen, professeur titulaire, Fac. Sciences infirmières, Université Laval

Mme Karina Prévost

Coleader de la communauté Expériences-Patiente partenaire, Unité SSA

JURY 2025 EN PHOTOS



Mme Martine Alfonso



Mme Amélie Bourassa



Dr Horacio Arruda



M. Jean-Pierre Després



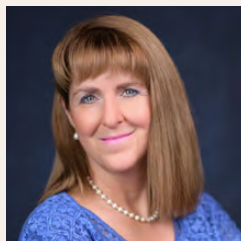
Mme Aude Motulsky



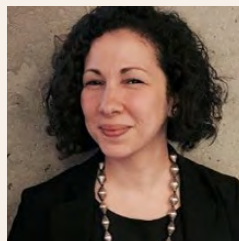
Mme Marie-Dominique Poirier



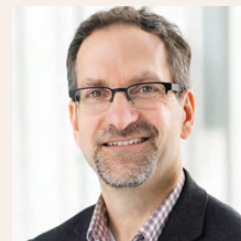
Mme Mylaine Breton



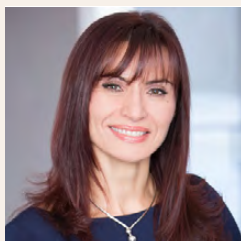
Mme Isabelle Malo



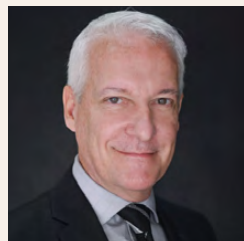
Mme Hasna Rouighi



M. Denis Chênevert



Mme Nelea Lungu



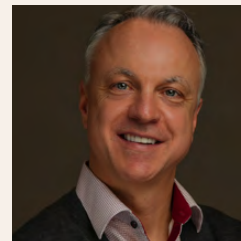
M. Yvan Gendron



M. Laurent Tillement



M. Guy Paré



M. Philippe Voyer



Mme Louise Potvin



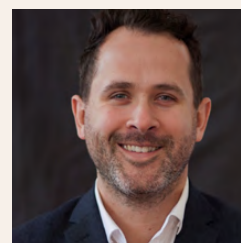
M. Olivier Demers-Payette



M. Philippe Després



M. Samuel Gareau-Lajoie



M. Philippe Lachance



Mme Nadia Poulin



Mme Louise Bertrand



M. Jean-Baptiste Gartner



M. Mario Viens



Mme Marjolaine Sioui



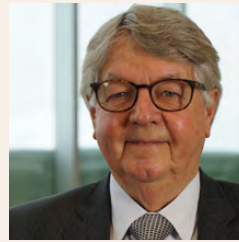
Mme Geneviève Cayer



Mme Sonia Dugal



M. Luc Ricard



M. Jacques Castonguay



Mme Lise Gauvin



M. Joe Deslauriers



Mme Angela Alberga



M. Richard Chénier



Mme Karina Prévost



M. Martin Couillard



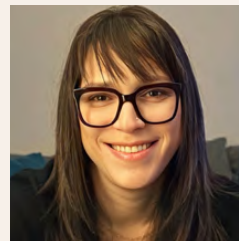
M. Vincent Nault



Mme Marie-Pierre Faure



M. Benoit-Pierre Stock



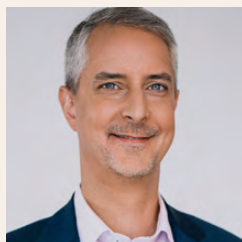
Mme Angie Orzea King



M. Éric Maillet



M. Louis Lochhead



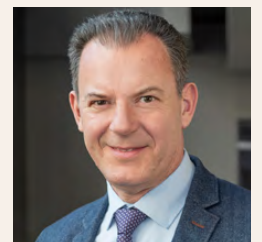
M. Alexandre Le Bouthillier



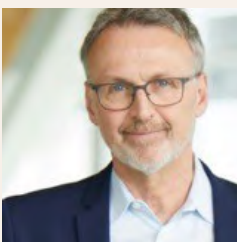
Mme Anne Nguyen



Mme Véronique Dugas



M. Vincent Poitout



M. Christian Casanova



Mme Viviane Poupon



M. Éric Paradis



Mme Annie Cusson



Mme Robin Marie Coleman

RÉSUMÉ DES GAGNANTS DES PRIX 2025

CATÉGORIE TRANSFORMATEUR



1- GRAND PRIX HIPPOCRATE ET GAGNANT DU PRIX INNOVATION – AU CŒUR DE L'HUMAIN ET DE LA QUALITÉ

- **Projet :** Clinique de suivi des patients orphelins
- **Remis à :** M. Kevin Girard, pharmacien propriétaire, Uniprix
- **Organisation :** Les pharmacies Kevin Girard



2- PRIX INNOVATION – PRÉVENTION – INTERSECTORIALITÉ – SANTÉ DURABLE

Gagnants ex æquo :

- **Projet :** Plan d'action intégré en cohabitation sociale de la Ville de Trois-Rivières
- **Remis à :** Mme Cindy Moreau, cheffe du Bureau du développement social
- **Organisation :** Ville de Trois-Rivières

- **Projet :** Ensemble avec vous, Saint-Zénon et Saint-Michel-des-Saints
- **Remis à :** Mme Marie-Ève Brien, directrice des services généraux, de la première ligne et des partenariats
- **Organisation :** CISSS de Lanaudière

- **Projet :** Unité clinique mobile de prévention cardiovasculaire chez les communautés rurales, éloignées et autochtones
- **Remis à :** Mme Marie-Ève Piché, cardiologue, secteur Prévention cardiovasculaire
- **Organisation :** IUCPQ



3- PRIX JEAN-PAUL MARSAN INNOVATION – PARCOURS VALORISANT LES APPROCHES ADAPTÉES, INCLUSIVES ET TRANSVERSALES AUX POPULATIONS LES PLUS VULNÉRABLES ET MARGINALISÉES

- **Projet :** PRISM : une révolution en santé mentale pour les personnes en situation d'itinérance
- **Remis à :** M. Vincent Laliberté, psychiatre, Mme Giovanna Cocco, directrice, Programme santé mentale et dépendance, M. Samuel Watts, président-directeur général, Mission Bon Accueil
- **Organisation :** CIUSSS du Centre-Ouest-de-l'Île de Montréal



4- PRIX INNOVATION – PARCOURS DE SANTÉ / DE VIE AVEC LA MALADIE

- **Projet :** Vidéo-télétriage préhospitalier pour l'AVC aigu
- **Remis à :** Christian Stapf, neurologue
- **Organisation :** CHUM



5- PRIX INNOVATION – RECHERCHE TRANSLATIONNELLE

- **Projet :** Centre d'excellence en thérapie cellulaire (CETC)
- **Remis à :** M. Denis Claude Roy, directeur, IHOT et CETC, M. Claude Perreault, IRIC, M. Yvan Coté, Centre C3i, Dr Sily Lachance, Héma-Québec
- **Organisation :** CIUSSS de l'Est-de-l'Île-de-Montréal, en collaboration avec l'IRIC et le Centre C3i



6- PRIX INNOVATION – TECHNOLOGIQUE

- **Projet :** SuPER, (Surgical Performance Enhancement and Robotics Centre) : faire progresser les soins chirurgicaux fondés sur la valeur grâce à l'intégration de la robotique et de l'IA
- **Remis à :** Dr Amir Hooshier, professeur assistant
- **Organisation :** Institut de recherche du Centre universitaire de santé McGill



7- PRIX INNOVATION – TRANSFORMATION NUMÉRIQUE

- **Projet :** Chronologie du Patient (CP)
- **Remis à :** Dr Justin Cross, directeur de la Santé numérique, M. Seth Salmon, Harris Healthcare, M. Jacques Laporte, Consultation Merlix, M. Mark Karanosky, GMFU Herzl
- **Organisation :** CIUSSS du Centre-Ouest-de-l'Île-de-Montréal, en collaboration avec Harris Healthcare



8- PRIX INNOVATION – DE LA RELÈVE

- **Projet :** Académie d'été : un programme immersif
- **Remis à :** Mme Camille Lalonde-Gagnon, cheffe de service du Centre d'apprentissage et de simulation
- **Organisation :** CHUM

RÉSUMÉ DES GAGNANTS DES PRIX 2025

CATÉGORIE ÉMERGENT



- 1 - **GRAND PRIX HIPPOCRATE ET GAGNANT DU PRIX INNOVATION – AU CŒUR DE L'HUMAIN ET DE LA QUALITÉ**
- **Projet : Développement d'un programme de préadaptation multimodal, en cocréation avec les aînés, pour les patients en attente d'une prothèse totale de la hanche**
 - **Remis à :** Mme Hassiba Chebbihi, gériatre, chercheuse
 - **Organisation :** Centre de recherche sur le vieillissement, Université de Sherbrooke ; CIUSSS de l'Estrie – CHUS ; Centre communautaire Sercovie



- 2 - **PRIX JEAN-PAUL MARSAN INNOVATION – PARCOURS VALORISANT LES APPROCHES ADAPTÉES, INCLUSIVES ET TRANSVERSALES AUX POPULATIONS LES PLUS VULNÉRABLES ET MARGINALISÉES**
- **Projet : Communauté en santé**
 - **Remis à :** M. Tristan Delmas, directeur des communautés en santé
 - **Organisation :** Olympiques spéciaux Québec



- 3 - **PRIX INNOVATION – PARCOURS DE SANTÉ / DE VIE AVEC LA MALADIE**
- **Projet : AllianC5 – clinique d'évaluation des exacerbations de l'asthme : un modèle d'optimisation de la prise en charge des exacerbations chez les usagers avec asthme sévère**
 - **Remis à :** Mme Andréanne Coté, pneumologue intensiviste
 - **Organisation :** Institut universitaire de cardiologie et de pneumologie de Québec – Université Laval



- 4 - **PRIX INNOVATION – TECHNOLOGIQUE**
- **Projet : TAKECARE : implantation d'une solution technologique en santé mentale pour soutenir l'utilisation de la mesure clinique en continu et améliorer la qualité des soins et services dans les programmes pour premiers épisodes psychotiques**
 - **Remis à :** M. Amine Saadi, directeur des programmes Santé mentale et Dépendances, en collaboration avec Mme Clara Duverney, cheffe de projet, Solutions Greybox
 - **Organisation :** CIUSSS de l'Ouest-de-l'Île-de-Montréal, en partenariat avec Greybox



- 5 - **PRIX INNOVATION – TRANSFORMATION NUMÉRIQUE**
- **Projet : Transformation numérique des suivis post-opératoires au CHU de Québec**
 - **Remis à :** Mme Julie Maranda, infirmière, adjointe à la direction, trajectoire des soins DCP, M. Joseph Aubut, directeur des technologies médicales, LeoMed
 - **Organisation :** CHU de Québec, en collaboration avec LeoMed



- 6 - **PRIX INNOVATION – INTELLIGENCE ARTIFICIELLE**
- **Projet : PRISME : plateforme de réalité immersive pour le suivi et la mesure des expressions cliniques**
 - **Remis à :** M. Guillaume Dumas, chercheur, Centre de recherche Azrieli
 - **Organisation :** CHU Sainte-Justine



- 7 - **PRIX INNOVATION – DE LA RELÈVE**
- **Projet : ExoFlex**
 - **Remis à :** M. Félix Roy, président-directeur général
 - **Organisation :** ExoFlex Inc.



L'INNOVATION

AU SERVICE DU SYSTÈME DE SANTÉ

L'INNOVATION contribue à offrir à la population québécoise des soins et des services accessibles, efficaces et de grande qualité.

La collaboration entre tous les acteurs du réseau de la santé et des services sociaux et de l'écosystème des sciences de la vie est essentielle au succès des projets d'innovation.

**LE MINISTÈRE DE LA SANTÉ
ET DES SERVICES SOCIAUX
FÉLICITE LES LAURÉATS
DU PRIX HIPPOCRATE**

LES LAURÉATS DES PRIX 2025

CATÉGORIE TRANSFORMATEUR



Implanté depuis au moins 18 mois, le projet gagnant a fait ressortir son bien fondé et ses données témoignent de son efficacité et montrent un potentiel de transférabilité.

GAGNANT DU GRAND PRIX HIPPOCRATE ET GAGNANT DU PRIX INNOVATION – AU CŒUR DE L'HUMAIN ET DE LA QUALITÉ

PROJET GAGNANT : CLINIQUE DE SUIVI DES PATIENTS ORPHELINS

► LES PHARMACIES KEVIN GIRARD



Cliquez ici pour visionner la vidéo



PRÉSENTÉ PAR :



Quels sont les objectifs du projet et à quels soins répondent-ils?

Devant la crise d'accès aux soins au Québec, où de nombreuses personnes sont sans médecin de famille, la Clinique de Suivi des Patients Orphelins propose une solution durable et humaine. Lancée en 2024, elle assure la prise en charge complète de 400 patients orphelins grâce à une approche interprofessionnelle réunissant pharmaciens, infirmières et personnel de soutien. En redéfinissant le rôle du pharmacien, en mobilisant chaque professionnel et en amenant chaque assistant technique en pharmacie (ATP) à développer son plein potentiel, cette initiative répond à un double enjeu : dégager du temps aux pharmaciens afin qu'ils puissent se consacrer davantage aux activités cliniques, prévenir le déclin de la santé des patients orphelins et améliorer l'accès aux soins primaires.

En quoi est-il innovant?

Première au Québec à intégrer simultanément trois technologies de pointe, le scribe IA CœurWay, la téléphonie IP ComUniK et le dossier médical électronique Myle de Medfar, la clinique redéfinit la pratique pharmaceutique.

Parallèlement, la délégation maximale des tâches techniques (délégation de la vérification contenant-contenu et du contrôle-qualité) aux ATP libère jusqu'à 75 % du temps pharmacien pour l'exécution d'activités cliniques à haute valeur ajoutée. En conjuguant intelligence artificielle, interconnectivité, optimisation des rôles professionnels et délégation maximale aux ATP, ce projet constitue un modèle innovant et efficace qui répond à des besoins grandissants.

De quelle façon les usagers sont-ils placés au cœur du projet?

La clinique dessert une population très variée incluant des patients vulnérables, défavorisés, en situation d'itinérance, soumis à un traitement de psychiatrie ou à une thérapie en dépendance. Tous sont accueillis sans discrimination. Les services de méthadone et de Suboxone sont maintenus malgré leur complexité, et une collaboration étroite est instaurée avec les intervenants du milieu pour accompagner les cas à dimensions sociales.

Même la logistique tient compte des réalités humaines : des billets d'autobus sont remis aux patients recevant un traitement nécessitant un service quotidien pour qu'ils puissent se rendre à notre autre succursale qui est ouverte les dimanches. L'approche inclusive du projet place ainsi chaque patient au centre des soins.

Comment votre projet garantit-il une utilisation optimale des ressources?

Le modèle repose sur une gestion rigoureuse. Les suivis sont systématiques (tous les 3, 6 ou 12 mois selon la condition), sous supervision obligatoire d'un pharmacien. Les infirmières bénéficient d'une formation continue et de mentorat, assurant une autonomie encadrée conforme aux standards de l'OPQ et de l'OIIQ. Les protocoles cliniques, la détection proactive des écarts thérapeutiques et les interventions préventives maximisent l'efficacité. Les différentes tâches techniques qui incombent aux pharmaciens sont déléguées de la façon la plus optimale possible aux ATP et les processus de délégation sont révisés régulièrement. En misant sur la complémentarité des compétences, la formation continue et la révision perpétuelle des standards de qualité, la clinique optimise ses ressources humaines sans alourdir la structure, offrant un service de proximité performant et durable.

Comment votre projet favorise-t-il la collaboration interprofessionnelle?

Il s'appuie sur une équipe multidisciplinaire en constante évolution : pharmaciens, infirmières, ATP et personnel administratif unis par une culture d'apprentissage continu. Chacun est amené à développer son plein potentiel : les infirmières assurent le suivi clinique, les ATP exécutent les tâches techniques (vérification contenant-contenu et contrôle-qualité), la secrétaire facilite la prise de rendez-vous et coordonne la navigation dans le système de santé, principalement via le Guichet d'accès à la première ligne (GAP), et les pharmaciens assurent la révision des dossiers et les ajustements.

Quelle est la valeur générée pour les populations concernées?

Le projet démontre concrètement l'innovation au cœur de l'humain et de la qualité, avec données exceptionnelles : 95 % des patients recrutés acceptent la prise en charge et 85 % atteignent leurs cibles thérapeutiques contre 30 % initialement, et 75 % des ajustements sont effectués sans référence externe.

L'équipe a notamment évité 300 consultations au GAP durant sa première année d'activité, tandis que la satisfaction des patients frôle 98 %. Compte tenu que les pharmacies peuvent prolonger indéfiniment les ordonnances lorsque les patients sont à la cible, la clinique réduit les consultations inutiles, améliore la santé populationnelle et optimise l'efficacité du système de santé et la qualité de vie des patients.

En quoi le projet contribue-t-il à une avancée significative pour le Québec?

Cette initiative représente une transformation profonde du travail du pharmacien œuvrant dans les pharmacies communautaires en créant un modèle durable et reproductible qui place la qualité des soins et l'humanité au centre de l'organisation, tout en optimisant l'utilisation des ressources et en préparant efficacement l'avenir de la profession pour la mise en œuvre du projet de loi 67. ■

FINALISTE :

Optimisation et hiérarchisation des soins offerts par les pharmaciens

Présenté par l'Institut universitaire de cardiologie et de pneumologie de Québec – Université Laval

Depuis 2016, l'Institut universitaire de cardiologie et de pneumologie de Québec – Université Laval transforme en profondeur la pratique pharmaceutique en établissement. Son modèle d'offre de soins, optimisé en 2023 grâce à un outil électronique de priorisation unique, assure une prise en charge équitable et ciblée des patients hospitalisés, particulièrement les plus vulnérables. Ce système novateur permet aux pharmaciens de concentrer leurs interventions là où elles ont les plus pertinentes. Résultat : un doublement du nombre d'interventions, une amélioration de la sécurité et de la qualité des soins, et une valorisation accrue du rôle du pharmacien au sein des équipes interdisciplinaires. Devenu un modèle de référence, ce projet est désormais adopté dans de nombreux établissements à travers le Québec.

PRIX INNOVATION – PRÉVENTION – INTERSECTORIALITÉ – SANTÉ DURABLE

PROJET GAGNANT : PLAN D'ACTION INTÉGRÉ EN COHABITATION SOCIALE DE LA VILLE DE TROIS-RIVIÈRES

► VILLE DE TROIS-RIVIÈRES



Cliquez ici pour visionner la vidéo



PRÉSENTÉ PAR: **CIM**
CONSEIL

Quels sont les objectifs du projet et à quels besoins répondent-ils?

Dans un contexte marqué par la montée de l'itinérance et des tensions sociales en milieu urbain, la Ville de Trois-Rivières a mis en place son Plan d'action en cohabitation sociale 2025–2027. Une initiative innovante et structurante, portée par une volonté de renforcer la santé durable de la population. Plus de 50 partenaires sont mobilisés pour déployer des actions concrètes touchant l'ensemble des déterminants sociaux de la santé.

En quoi est-il innovant?

Ce plan se distingue par une méthodologie participative inédite, incluant un forum qui a réuni 109 intervenants de divers milieux. Il s'appuie sur une vision de changement sur 10 ans et sur un cadre de valeurs partagées favorisant la responsabilisation collective. La clarification des rôles entre acteurs municipaux, communautaires, scolaires et de la santé permet une gestion plus cohérente des enjeux sociaux.

De quelle façon les citoyens et les communautés sont-ils placés au cœur du projet?

Le plan facilite la mise en relation entre les personnes plus vulnérables et les ressources adaptées, notamment pour les personnes en situation d'itinérance. Il mise également sur des actions préventives comme la médiation sociale, l'aménagement inclusif des espaces publics et la sensibilisation citoyenne, générant des effets positifs sur la sécurité, l'inclusion et le bien-être collectif.

Quel rôle jouent les partenariats intersectoriels dans votre démarche?

La force du projet réside dans son arrimage entre les secteurs municipal, communautaire, de la santé, de l'éducation et du développement économique. Chaque partenaire contribue à la gouvernance, à l'élaboration des actions et à leur mise en œuvre. Cette gouvernance partagée assure l'efficacité, l'efficience et la durabilité des interventions.

Quelle est la valeur générée pour les populations concernées?

Le plan a déjà permis de réduire les interventions coercitives, d'accroître la fréquentation des ressources de soutien et d'améliorer la qualité des interactions dans l'espace public. Il est doté d'un outil de suivi permettant de mesurer l'avancement du plan d'action et ainsi contribuer à la baisse des tensions sociales, à l'amélioration du sentiment de sécurité et à l'accès accru aux services.

En quoi le projet contribue-t-il à une avancée significative pour le Québec?

Ce modèle répliquable et déjà reconnu par un Prix Coup de cœur d'Espace Muni en 2025, propose une réponse structurante aux défis urbains contemporains, en conjuguant prévention, inclusion, équité et santé publique. Il a été présenté à l'échelle nationale consolidant ainsi la position de Trois-Rivières comme leader en innovation sociale territoriale. ■

Ce prix ne compte aucun finaliste pour l'édition 2025.



RETOUR À LA TABLE DES MATIÈRES

PRIX INNOVATION – PRÉVENTION – INTERSECTORIALITÉ – SANTÉ DURABLE

PROJET GAGNANT : ENSEMBLE AVEC VOUS, SAINT-ZÉNON ET SAINT-MICHEL-DES-SAINTS

► CISSS DE LANAUDIÈRE



Quels sont les objectifs du projet et à quels besoins répondent-ils?

En 2022, dans une volonté partagée d'améliorer la qualité de vie de la population, le CISSS de Lanaudière et les municipalités de Saint-Michel-des-Saints et de Saint-Zénon ont uni leurs forces pour lancer un projet en santé durable. Ce territoire d'environ 4 500 habitants fait face à plusieurs défis socioéconomiques : taux de décrochage scolaire élevé, niveau de scolarisation inférieur à la moyenne québécoise et revenu moyen plus faible, entre autres. « Ensemble avec vous » est né pour répondre à ces enjeux par un travail de proximité avec la communauté.

En quoi est-il innovant?

Le caractère innovant du projet réside dans sa structure de gouvernance collaborative et son plan d'action ciblant les déterminants de la santé qui sont priorisés par des acteurs engagés et fondés sur leurs besoins. Les services du réseau de la santé ne constituent qu'un des déterminants de la santé visés par le projet, car le collectif en identifie d'autres.

De quelle façon les citoyens et les communautés sont-ils placés au cœur du projet?

Dans ce projet, des citoyens impliqués activement au sein d'organismes communautaires et des citoyens partenaires des deux municipalités se sont joints au projet dès le début. Les rencontres de la table des partenaires intersectoriels de Saint-Zénon, Saint-Michel-des-Saints ont offert un espace de valorisation de l'expérience citoyenne.



Cliquez ici pour visionner la vidéo



PRÉSENTÉ PAR: **CIM**
CONSEIL

Quel rôle ont joué les partenariats intersectoriels dans votre démarche?

La table de partenaires intersectoriels a permis d'établir une compréhension commune des enjeux et de définir deux priorités. La première visait à revoir l'offre de services du CLSC pour regagner la confiance de la population grâce à un accompagnement individualisé, de la prévention à la réadaptation, en misant sur la multidisciplinarité et l'efficacité. La seconde consistait à mettre en place un mouvement collectif de bienveillance pour briser l'isolement, notamment par la relance du programme Municipalités amies des aînés (MADA), l'organisation de la Semaine des aînés et la création d'une association locale.

Quelle est la valeur générée pour les populations concernées?

Pour la population, la création de valeur réside dans une prise en charge pertinente et une hausse des visites au CLSC. Pour les professionnels, la diminution des consultations redondantes fut une occasion d'inclure des activités en prévention sans coût additionnel. D'ailleurs, la forte participation des citoyens aux initiatives est un bon indicateur que les cibles de l'action intersectorielle étaient justes.

En quoi le projet contribue-t-il à une avancée significative pour le Québec?

Le réseau de la santé ne pourra à lui seul répondre aux besoins croissants de la population. « Ensemble avec vous » intègre systématiquement des actions sur les déterminants de la santé, tant au sein du réseau par la prévention clinique qu'au sein de la collectivité par des actions intersectorielles. Cet environnement de bienveillance génère de l'engagement de la part d'acteurs de tous les milieux et constitue un exemple concret du pouvoir d'agir d'une communauté. ■

Ce prix ne compte aucun finaliste pour l'édition 2025.



RETOUR À LA TABLE DES MATIÈRES

PRIX INNOVATION – PRÉVENTION – INTERSECTORIALITÉ – SANTÉ DURABLE

PROJET GAGNANT : UNITÉ CLINIQUE MOBILE DE PRÉVENTION CARDIOVASCULAIRE CHEZ LES COMMUNAUTÉS RURALES, ÉLOIGNÉES ET AUTOCHTONES

► INSTITUT UNIVERSITAIRE DE CARDIOLOGIE ET DE PNEUMOLOGIE DE QUÉBEC – UNIVERSITÉ LAVAL (IUCPQ)



 Cliquez ici pour visionner la vidéo



PRÉSENTÉ PAR : **CIM**
CONSEIL

Avec une équipe dont plus de la moitié des membres sont issus des Premières Nations, nous misons sur une expertise ancrée dans l'expérience, la culture et la collaboration.

Quels sont les objectifs du projet et à quels besoins répondent-ils?

Ce programme de prévention et de santé durable vise à approfondir la compréhension des déterminants contextuels, environnementaux, socioculturels et individuels qui influencent la santé cardiovasculaire des communautés rurales, éloignées et autochtones. Il jette les bases d'un système plus inclusif, équitable et durable en luttant contre les inégalités grâce à des soins de proximité dirigés par les communautés et au déploiement d'une Unité clinique mobile de soins spécialisés dans les milieux sous-représentés et sous-desservis.

En quoi est-il innovant?

Par son approche qui favorise l'innovation, l'inclusivité et l'équité en santé. Il permet une compréhension fine des déterminants de la santé des populations sous-représentées, rapproche physiquement les soins des populations mal desservies, lève les obstacles à l'accès et améliore l'offre préventive et spécialisée. L'initiative propose aussi des soins culturellement adaptés, codéveloppe des actions de santé avec les communautés et contribue à la formation des professionnels locaux ainsi qu'au renforcement des capacités communautaires.

De quelle façon les citoyens et les communautés sont-ils placés au cœur du projet?

Ils sont intégrés à toutes les étapes du projet, de la planification à l'évaluation, en passant par la mise en œuvre et l'interprétation des résultats. Cette présence garantit la pertinence culturelle, sociale et scientifique des actions déployées.

Quel rôle jouent les partenariats intersectoriels dans votre démarche?

En encourageant les partenariats entre chercheurs, communautés locales et décideurs par le déploiement d'une Unité clinique mobile, nous visons à faciliter l'intégration des résultats de recherche par les communautés visitées, renforcer l'autonomie des populations et établir une relation durable de confiance avec le réseau de santé et les institutions universitaires.

Quelle est la valeur générée pour les populations concernées?

Cette initiative crée une valeur tangible en offrant un modèle reproductible, évolutif et durable, adapté aux réalités des communautés. Elle stimule la mobilisation des connaissances en intégrant les savoirs traditionnels et locaux aux interventions en santé, tout en favorisant l'autonomie des intervenants. Enfin, elle s'inscrit dans une vision de codéveloppement équitable qui permet aux populations sous-représentées de façonner activement leur propre parcours de santé.

En quoi le projet contribue-t-il à une avancée significative pour le Québec?

Il contribue à combler une lacune importante dans la recherche en santé cardiovasculaire auprès des communautés autochtones, rurales et éloignées. En s'intéressant aux déterminants contextuels, sociaux, culturels et individuels, le projet favorise une production de connaissances plus représentative et jette les bases de stratégies préventives ancrées dans les réalités locales. ■

Ce prix ne compte aucun finaliste pour l'édition 2025.

 [RETOUR À LA TABLE DES MATIÈRES](#)

Roche



La santé du Québec de
demain repose sur les
diagnostics d'aujourd'hui.

Grâce à des partenariats
stratégiques, des solutions
pharmaceutiques de pointe et
des diagnostics toujours plus
rapides, précis et accessibles,
nous œuvrons à prévenir et à
bâtir un avenir en santé pour
toutes nos communautés.

Pour en savoir plus sur la
transformation par le
partenariat:



PRIX JEAN-PAUL MARSAN INNOVATION – PARCOURS VALORISANT LES APPROCHES ADAPTÉES, INCLUSIVES ET TRANSVERSALES AUX POPULATIONS LES PLUS VULNÉRABLES ET MARGINALISÉES

PROJET GAGNANT : PRISM : UNE RÉVOLUTION EN SANTÉ MENTALE POUR LES PERSONNES EN SITUATION D'ITINÉRANCE

► CIUSSS DU CENTRE-OUEST-DE-L'ÎLE DE MONTRÉAL



Cliquez ici pour visionner la vidéo



PRÉSENTÉ PAR :

 **FMSQ**

Quels sont les objectifs du projet et à quels besoins répondent-ils?

L'itinérance représente aujourd'hui une crise de santé publique au Québec, touchant un nombre croissant de personnes vivant avec des problèmes complexes de santé mentale et de dépendance. Entre 2018 et 2022, le nombre d'individus en situation d'itinérance a augmenté de 44 %, avec un fardeau économique annuel estimé à plus de 700 millions de dollars, et la tendance est toujours à la hausse. Le programme PRISM (Projet Réaffiliation Itinérance Santé Mentale), implanté en 2017 au CIUSSS du Centre-Ouest-de-l'Île-de-Montréal en partenariat avec le refuge Mission Bon Accueil, offre une réponse humaine et novatrice à cette réalité. Il vise à soutenir les personnes les plus marginalisées en proposant un modèle ancré dans leurs milieux de vie, au lieu d'imposer le paradigme hospitalo-centré traditionnel.

En quoi est-il innovant?

Contrairement aux approches traditionnelles fragmentées (hospitalisation ponctuelle, psychiatres en cabinet, suivis désynchronisés), PRISM propose un modèle novateur et intégré : une équipe mobile interdisciplinaire intervient directement dans les refuges, les campements, en urgence ou dans la rue pour créer un premier lien de confiance.

Le programme propose ensuite une hospitalisation volontaire et transversale au refuge Mission Bon Accueil, dans une unité temporaire unique au Québec qui combine soins médicaux et psychiatriques, accompagnement social et préparation au logement, et assure ensuite une continuité dans la trajectoire de soins.

De quelle façon les usagers sont-ils placés au cœur du projet?

L'initiative se concentre sur une population à très haute vulnérabilité psychosociale, et agit comme dernier recours pour des personnes souvent exclues des parcours de soins traditionnels en santé mentale, en offrant une prise en charge rapide, intensive et adaptée.

Comment votre initiative optimise-t-elle le parcours de santé?

Il est connu que la hausse des individus dans cette situation exerce une pression considérable sur des systèmes de santé déjà au-delà de leur capacité. En ce sens, le programme offre une solution pour le réseau de la santé là où c'est le plus nécessaire : une approche clinique auprès des populations les plus marginalisées ancrée dans de la recherche innovatrice avec un rayonnement international.

Comment votre projet favorise-t-il la collaboration interprofessionnelle?

Le projet repose sur une collaboration solide entre le réseau de la santé et le milieu communautaire. Le refuge Mission Bon Accueil joue un rôle central dans le repérage, l'accueil et l'accompagnement des usagers. Le programme s'appuie également sur le soutien de l'Hôpital général juif, qui assure un accès rapide à des services psychiatriques spécialisés, tandis que l'équipe de proximité Connexion du CIUSSS renforce l'efficacité du référencement vers PRISM à l'échelle du territoire. Ensemble, ces partenaires forment un écosystème de soins cohérent, centré sur les besoins des usagers.

Comment votre projet garantit-il une utilisation optimale des ressources et sa viabilité future?

Le programme a obtenu un statut pérenne en 2020, confirmant sa place dans l'offre de services en santé mentale, dépendance et itinérance. Recommandé dans le Plan d'action interministériel en itinérance 2021-2026 comme modèle de service spécialisé de proximité, il s'appuie sur une gouvernance agile et des partenariats intersectoriels étroits pour assurer une continuité dans le suivi offert aux usagers. Cette stabilité structurelle, combinée à une vision d'innovation sociale, positionne PRISM comme un atout incontournable en lien avec les pratiques en santé mentale et en itinérance.

Quelle est la valeur générée pour les populations concernées?

Depuis son implantation en 2017, PRISM a accueilli 216 usagers, dont 60 % ont été réaffiliés, 48 % ont trouvé un logement privé et 49 % ont été dirigés vers une équipe de Suivi Intensif dans le Milieu (SIM) ou Suivi à Intensité Variable (SIV). Ces résultats démontrent une influence concrète sur la stabilité résidentielle, l'accès aux soins et la qualité de vie des personnes en situation d'itinérance vivant avec un trouble de santé mentale.

En quoi le projet contribue-t-il à une avancée significative pour le Québec?

En constituant un levier de transformation systémique, porteur d'une nouvelle vision des soins, plus humaine, plus souple, et résolument ancrée dans les milieux de vie. Ses effets se font déjà sentir au-delà du soin des personnes itinérantes aux prises avec des problèmes de santé mentale : c'est une nouvelle façon de concevoir le soin collaboratif, dans les milieux communautaires, et avec le patient comme acteur dans la trajectoire de soins mais aussi dans la recherche. ■

FINALISTE :

Équipe multidisciplinaire en gériatrie du Centre hospitalier de St. Mary

Présenté par le CIUSSS de l'Ouest-de-l'Île-de-Montréal

Dans un contexte de vieillissement accéléré de la population, le Centre hospitalier de St. Mary a innové en 2023 en intégrant à son urgence une équipe multidisciplinaire en gériatrie, une première au Québec. Regroupant infirmière clinicienne, ergothérapeute, physiothérapeute, travailleur social et gériatre, cette équipe offre aux aînés une prise en charge holistique et intégrée, selon les principes de l'Approche adaptée à la personne âgée (AAPA). Grâce à un triage systématique et à une coordination étroite entre les professionnels, le projet a permis de réduire de 11,5 heures la durée moyenne de séjour à l'urgence et de diminuer les hospitalisations de 16,1 %. En plus d'améliorer la qualité et la continuité des soins, cette approche soutient mieux les familles, allège la pression sur le personnel soignant et génère des économies estimées à 5,9 millions \$ par année : une transformation concrète de la prise en charge gériatrique.

PRIX INNOVATION – PARCOURS DE SANTÉ / DE VIE AVEC LA MALADIE

PROJET GAGNANT : VIDÉO-TÉLÉTRIAGE PRÉHOSPITALIER POUR L'AVC AIGU

► CHUM



Cliquez ici pour visionner la vidéo

PRÉSENTÉ PAR :



Quels sont les objectifs du projet et à quels besoins répondent-ils?

L'accident vasculaire cérébral (AVC) est l'une des principales causes de décès et de handicap au Canada. Si jusqu'à 20 % des cas graves sont admissibles à une thrombectomie pouvant éviter des séquelles chez 30 à 50 % des patients, l'accès demeure inégal : 10 % des AVC sont traités à Montréal/Laval, contre 6 % dans les Laurentides et 4 % en Montérégie. Pour améliorer cet accès, le CHUM et le Service préhospitalier d'urgence de la Montérégie ont développé un programme de vidéo-télétriage préhospitalier permettant l'évaluation en temps réel d'un patient entre ambulanciers sur place et médecin neurovasculaire en centre tertiaire.

En quoi est-il innovant?

Il s'agit du premier projet au Canada à intégrer le vidéo-télétriage dans la trajectoire préhospitalière de l'AVC.

Avec une amélioration de la qualité du triage (spécificité de 97 %) et des données probantes démontrant son efficacité et son effet clinique, cette approche transforme concrètement l'organisation des soins et services et ajoute une réelle valeur à la prise en charge de l'AVC aigu dès la première étape.

De quelle façon les usagers sont-ils placés au cœur du projet?

L'analyse qualitative des témoignages de patients et de proches ayant vécu le vidéo-télétriage met en évidence l'importance d'être informés du bien-fondé de la vidéo-conférence en situation d'urgence. Plusieurs expriment aussi le souhait de voir cette initiative déployée dans l'ensemble des territoires du Québec non desservis par un centre tertiaire.

Comment votre initiative optimise-t-elle le parcours de santé?

En améliorant l'accès aux soins pour l'AVC aigu, en réduisant les écarts entre régions et métropole et en favorisant une meilleure récupération post-AVC.

Les résultats présentés (efficacité : accès aux traitements; impact clinique : meilleure récupération) traduisent le succès de la redéfinition du parcours patient sur la trajectoire de prise en charge pour AVC aigu avec une amélioration tangible du continuum de services et de soins dès le premier contact, et notamment au niveau de l'accès initial, la fluidité et l'efficacité de la trajectoire d'urgence.

Comment votre projet favorise-t-il la collaboration interprofessionnelle?

Un fort sentiment d'adhésion des parties prenantes a permis de développer des partenariats intersectoriels durables, soutenus à la fois par le CHUM et les services préhospitaliers. La collaboration étroite entre ambulanciers, infirmières et médecins illustre le succès du projet et assure la pérennité de l'approche.

De quelle manière intègre-t-il les meilleures pratiques cliniques?

L'objectif de réduire les délais et d'améliorer l'accès aux traitements d'AVC s'appuie sur les recommandations canadiennes et internationales en matière de prise en charge en urgence. Les résultats démontrent une efficacité clinique conforme aux connaissances en vigueur, lesquelles sont adaptées au contexte local, notamment au défi géographique et populationnel.

Quelle est la valeur générée pour les populations concernées?

Il rehausse l'expérience vécue par les usagers, améliore la qualité de vie au travail des professionnels et crée de la valeur pour l'ensemble du système de santé. Depuis mars 2023, le projet a été implémenté au sein de 4 zones ambulancières en Montérégie. Par exemple, après 6 mois de phase pilote, le vidéo-télétriage a démontré sa faisabilité technique et réduit de plus de 60 minutes le délai vers la thrombectomie. Après 12 mois, les analyses ont confirmé une meilleure récupération à 24 heures chez les patients pris en charge par télétriage, comparativement à ceux sans prise en charge.

En quoi le projet contribue-t-il à une avancée significative pour le Québec?

Il constitue un modèle transférable et évolutif, adaptable aux réalités régionales, et fait déjà l'objet d'une modélisation progressive de déploiement à l'échelle du Réseau universitaire intégré de santé et de services sociaux de l'Université de Montréal (Montérégie, Montréal/Laval, Lanaudière et Laurentides). Cette approche permet en outre de réduire les coûts liés aux transferts ambulanciers et aux doubles évaluations dans les services d'urgence impliqués. ■

FINALISTE :

OSCAR, « Collaborer en équipe : une solution pour améliorer l'accès »

Présenté par le le CIUSSS de la Capitale-Nationale

Lancé en 2022, ce projet réorganise le travail au sein des groupes de médecine de famille (GMF) afin d'améliorer l'accès aux soins grâce à une collaboration renforcée entre médecins, infirmières, infirmières praticiennes spécialisées et pharmaciens, incluant les pharmaciens communautaires. En confiant davantage la gestion de la médication aux pharmaciens et en intégrant une communication bidirectionnelle au dossier médical électronique, il libère du temps pour les autres professionnels et renforce la continuité des services. L'étude OSCAR a confirmé des effets significatifs, notamment une hausse de 40 % du nombre de patients vus par les infirmières, une meilleure mobilisation des équipes et une plus grande satisfaction des usagers. Reconnu par le ministère de la Santé et des Services sociaux (MSSS) ainsi que par l'Institut national d'excellence en santé et services (INESSS), ce modèle porteur s'impose comme une solution durable pour l'inscription collective et l'efficacité des soins de première ligne.

PRIX INNOVATION – RECHERCHE TRANSLATIONNELLE

PROJET GAGNANT : CENTRE D'EXCELLENCE EN THÉRAPIE CELLULAIRE (CETC)

► CIUSSS DE L'EST-DE-L'ÎLE-DE-MONTRÉAL, EN COLLABORATION AVEC L'IRIC ET LE CENTRE C3I



Cliquez ici pour visionner la vidéo



PRÉSENTÉ PAR :

axelys

Quels sont les objectifs du projet et à quels besoins répondent-ils?

Le degré de complexité et les ressources nécessaires pour faire passer une découverte scientifique à l'application clinique découragent souvent les chercheurs à aller au bout de leurs démarches. Le Centre d'excellence en thérapie cellulaire (CETC), l'un des trois centres canadiens certifiés par la FACT (« Foundation for Accreditation of Cell Therapy », USA) pour les procédures cellulaires complexes, s'impose comme un maillon essentiel lors de cette étape cruciale. Grâce à sa reconnaissance par Santé Canada et l'Agence européenne du médicament (EMA), il offre aux chercheurs québécois et canadiens un accompagnement essentiel pour assurer le passage des découvertes du laboratoire jusqu'au patient.

En quoi est-il innovant?

Le Centre d'excellence en thérapie cellulaire (CETC) est doté d'une infrastructure unique au Canada avec ses 14 salles blanches (salles stériles) permettant de faire croître, séparer, purifier et modifier génétiquement ou autrement des cellules humaines. Ces cellules sont ainsi administrées à des patients pour traiter des cancers autrement incurables ou réparer des organes endommagés comme les yeux, les reins, le cerveau et les articulations. Grâce à l'expertise du Centre C3i, son partenaire, le Centre d'excellence en thérapie cellulaire est devenu en 2024 le seul centre de bioproduction cellulaire approuvé pour les bonnes pratiques de fabrication (BPF), ou « Good Manufacturing Practices (GMP) », par Santé Canada.

De plus, le CETC est, depuis 2025, l'unique centre canadien approuvé par l'Agence européenne du médicament (EMA) pour les BPF ainsi que pour la production de produits cellulaires approuvés en clinique.

Comment votre projet renforce-t-il le leadership québécois en recherche translationnelle?

Le CETC permet de transformer les découvertes scientifiques en applications cliniques concrètes. Parmi plusieurs exemples marquants de translation, notons des productions cellulaires pour éliminer la maladie du greffon contre l'hôte (ATIR et Rhitol), traiter les infections virales (EBV), et détruire les cellules leucémiques (GLIDE). Le CETC a d'ailleurs pu transformer en application clinique la découverte de la molécule UM171, avec sa capacité à multiplier les cellules souches de sang de cordon ombilical. Adaptée à un traitement à grande échelle et produite pour des patients dans le cadre de nombreuses études cliniques grâce à l'expertise du CETC, cette percée a mené à la première commercialisation d'une thérapie cellulaire développée au Canada. À l'origine uniquement destiné à l'usage de l'hématologie-oncologie, le CETC appuie un nombre croissant de projets de translation dans des domaines médicaux diversifiés, offrant une capacité d'essais cliniques à tous les chercheurs québécois qui développent de nouveaux traitements cellulaires ou géniques.

Comment votre projet favorise-t-il la collaboration interprofessionnelle?

Un véritable continuum de recherche et de soins a été établi par les membres de l'Hôpital Maisonneuve-Rosemont et de C3i, avec des équipes de recherche fondamentale, translationnelle et clinique, de production cellulaire, de soins et de commercialisation. Ces avancées liées à son expertise clinique et de laboratoire ont mené à l'accréditation en 2019 par le Gouvernement du Québec de l'Institut universitaire d'hématologie-oncologie et de thérapie cellulaire, l'IHOT, au CIUSSS de l'Est-de-l'Île-de-Montréal.

Quelle est la valeur générée pour les populations concernées?

Les innovations issues du CETC ont une incidence directe et mesurable sur la vie des Québécois atteints d'un cancer du sang. D'ailleurs, les membres de l'IHOT, dont fait partie le CETC, ont dépassé les 200 thérapies immunocellulaires (CAR-T) en février et réalisé leur 5000^e greffe de cellules souches en juin 2025. Ceci permet de prolonger la vie de patients de toutes les régions du Québec et d'en guérir des milliers. Il est important de souligner que le CETC permet souvent d'offrir de nouveaux traitements pour des patients n'ayant pas d'alternative thérapeutique.

En quoi le projet contribue-t-il à une avancée significative pour le Québec?

Le CETC marque une avancée majeure pour le Québec en ouvrant la voie à de nouvelles applications des thérapies cellulaires et géniques. Il permet de mettre en lumière la vaste expertise des chercheurs québécois. De plus, il fait rayonner le Québec à l'international puisqu'il réalise des manipulations cellulaires et géniques pour des patients du Québec, du Canada, et même des États-Unis et de l'Europe! En plus des cancers du sang, ces traitements ciblent des cancers solides, des infections réfractaires ainsi que des maladies de la vision, neurologiques et auto-immunes. L'expertise développée au CETC continuera consolider le leadership québécois de recherche translationnelle en thérapie cellulaire et médecine régénératrice. ■

Ce prix ne compte aucun finaliste pour l'édition 2025.

PRIX INNOVATION – TECHNOLOGIQUE

PROJET GAGNANT : SUPER, (SURGICAL PERFORMANCE ENHANCEMENT AND ROBOTICS CENTRE) : FAIRE PROGRESSER LES SOINS CHIRURGICAUX FONDÉS SUR LA VALEUR GRÂCE À L'INTÉGRATION DE LA ROBOTIQUE ET DE L'IA

► INSTITUT DE RECHERCHE DU CENTRE UNIVERSITAIRE DE SANTÉ MCGILL



Cliquez ici pour visionner la vidéo



PRÉSENTÉ PAR :



Quels sont les objectifs du projet et à quels besoins répondent-ils?

Le Centre SuPER (Surgical Performance Enhancement and Robotics) vise à transformer les soins chirurgicaux au Québec, au Canada et à l'échelle mondiale. Mis en place en 2023, il constitue le premier centre canadien entièrement intégré à un hôpital, soit le Centre universitaire de santé McGill (CUSM), et rassemble sous un même toit chirurgiens, ingénieurs, experts en intelligence artificielle et en robotique, ainsi que partenaires industriels et communautaires. Ce modèle d'innovation translationnelle permet d'identifier rapidement les besoins cliniques, de développer des solutions technologiques adaptées et de les valider en conditions réelles.

En quoi est-il innovant?

Les innovations de SuPER sont à la fois technologiques et sociales. Le Centre a mis au point HoloXR Health Connect, une plateforme de téléprésence en réalité augmentée approuvée par la Food and Drug

Administration (FDA) et Santé Canada, qui permet la préhabilitation et les suivis chirurgicaux à distance. Cette technologie a été développée à l'Université McGill et licenciée à HoloRay Inc. En robotique, le centre a également conçu des plateformes mini-invasives souples, à usage unique, dont les coûts sont 200 fois moindres que ceux des systèmes actuels (moins de 100 \$ par intervention). Celles-ci réduisent les complications, le temps opératoire (jusqu'à 2 heures en chirurgie cardiaque) et l'exposition aux rayonnements, tout en facilitant une récupération plus rapide des patients.

Comment votre technologie optimise-t-elle l'organisation du travail ou la gestion des ressources?

La plateforme intelligente de réalité augmentée de SuPER offre aux cliniciens un accès immédiat à des spécialistes à distance, facilitant une prise de décision rapide et réduisant la nécessité de déplacements vers les grands centres urbains.

SuPER intègre entre autres l'ingénierie des facteurs humains pour concevoir des technologies réduisant la charge physique, cognitive et émotionnelle des professionnels de la santé, en plus de diminuer significativement le temps en salle d'opération et les coûts associés, qui atteignent en moyenne 8 000 \$ à 10 000 \$ par heure.

Quelle est la valeur générée pour les populations concernées?

Les retombées sont déjà significatives! Pour les usagers, on observe une réduction du stress, une meilleure adhésion thérapeutique et un accès plus équitable aux soins spécialisés. Les professionnels bénéficient d'une diminution de la charge cognitive et physique, d'une élimination des risques liés aux tabliers de plomb, ainsi que d'une formation accélérée et accessible à distance grâce aux modules en réalité augmentée et en intelligence artificielle. Enfin, pour le réseau de la santé, SuPER optimise l'utilisation des salles opératoires, génère des économies de coûts et accroît la capacité à répondre à la demande croissante en chirurgie.

Comment assurez-vous la sécurité et la confidentialité des données de santé dans votre démarche numérique?

Le SuPER collabore étroitement avec le Bureau de l'innovation de McGill, responsable de la gestion des brevets et des licences. Les accords de partage de données et de propriété intellectuelle respectent strictement les politiques institutionnelles et fédérales, avec l'approbation systématique du Comité d'éthique de la recherche (CER) du CUSM. De plus, l'approche du centre envers l'intelligence artificielle en chirurgie est ancrée dans l'éthique, la sécurité, la transparence et l'équité. Conscient des enjeux particuliers liés à l'utilisation de l'IA en contexte clinique, SuPER place l'éthique au cœur de son cadre d'innovation.

En quoi le projet contribue-t-il à une avancée significative pour le Québec?

Il s'agit du premier centre canadien totalement intégré dans un hôpital (CUSM). En réunissant quotidiennement chirurgiens, ingénieurs et informaticiens, il élimine la fragmentation traditionnelle entre la pratique clinique et l'innovation médicale et propose un modèle évolutif pour d'autres centres au Québec et dans le reste du Canada. ■

FINALISTE :

Implantation du Dossier Médical Électronique (DMÉ) intégré en première ligne

Présenté par le CIUSSS du Centre-Sud-de-l'Île-de-Montréal

En déployant le Dossier Médical Électronique (DMÉ) dans près de 60 cliniques extrahospitalières, le CIUSSS du Centre-Sud-de-l'Île-de-Montréal a réussi à transformer le quotidien de plus de 1 300 professionnels. Cette plateforme centralise l'information clinique, garantit une traçabilité en temps réel et facilite la collaboration interprofessionnelle. Résultat : des gains de 15 minutes à une heure par jour pour chaque professionnel, leur permettant parfois de voir un patient supplémentaire, et des économies chiffrées en millions grâce à la réduction des impressions et à une meilleure efficacité. Plus qu'un outil, le DMÉ facilite concrètement la qualité et la continuité des soins tout en s'inscrivant dans la vision du Dossier de santé numérique du ministère de la Santé et des Services sociaux.

PRIX INNOVATION – TRANSFORMATION NUMÉRIQUE

PROJET GAGNANT : CHRONOLOGIE DU PATIENT (CP)

► CIUSSS DU CENTRE-OUEST-DE-L'ÎLE-DE-MONTRÉAL,
EN COLLABORATION AVEC HARRIS HEALTHCARE



Cliquez ici pour
visionner la vidéo



PRÉSENTÉ PAR :



Quels sont les objectifs du projet et à quels besoins répondent-ils?

La Chronologie du patient (CP) est une plateforme Web, conçue sur mesure, visant à centraliser les données cliniques provenant de différents systèmes sources. Lancée en novembre 2023 par le CIUSSS du Centre-Ouest-de-l'Île-de-Montréal en collaboration avec Harris Healthcare, la CP offre une vue complète, cohérente et en temps réel de la trajectoire de soins des patients. La fragmentation des données constitue un enjeu majeur pour les prestataires de soins de santé, et peut entraîner des retards dans les diagnostics, des erreurs médicales et des inégalités dans la qualité des soins. La CP relève ce défi en agrégeant non seulement les données en temps réel, mais également les données historiques recueillies dans toutes les installations du CIUSSS depuis 2018.

En quoi était-il innovant?

La CP se distingue par une visualisation innovante des données, une interface interactive et détaillée, ainsi que par l'intégration complète et contextualisée des données.

Elle permet en outre aux utilisateurs d'accéder à cette plateforme sécurisée et confidentielle depuis n'importe où au Canada. Elle intègre les données cliniques consignées depuis 2018 provenant de 11 systèmes sources différents, et les met à jour en temps réel à l'échelle des 34 établissements du CIUSSS.

Quels sont ses effets sur les conditions de travail et l'efficacité du réseau?

Grâce à son interface conviviale et personnalisable, les professionnels de la santé peuvent consulter efficacement les données médicales des patients, présentées de manière claire et concise sous forme de ligne de temps. La CP rassemble différents documents médicaux, notes, résultats de laboratoire et d'imagerie médicale, favorisant ainsi la collaboration interdisciplinaire, le partage d'information entre les équipes soignantes ainsi qu'une prise de décision rapide et éclairée.

Comment assurez-vous la sécurité et la confidentialité des données de santé dans votre démarche numérique?

La Chronologie du patient est conforme aux normes de sécurité les plus élevées et a obtenu la certification Trousse globale de vérification (TGV) du ministère de la Santé et des Services sociaux (MSSS), ce qui assure la confidentialité et la sécurité des données personnelles des patients.

Quelle est la valeur générée pour les populations concernées?

Le principal indicateur de création de valeur est le gain de temps substantiel pour les professionnels de la santé. La Chronologie du patient a réduit le temps requis pour une séquence de quatre tâches administratives de 6 minutes à seulement 45 secondes. Depuis son lancement, la CP a enregistré 82 312 connexions à sa plateforme, dont 6 991 par des médecins, ce qui représente une économie d'environ 582 heures de capacité supplémentaire. Pour les autres professionnels, l'économie équivaut à 6 277 heures pouvant être réaffectées directement aux soins des patients. Ces chiffres demeurent conservateurs puisqu'ils supposent une consultation d'un seul dossier par connexion, alors que plusieurs peuvent être consultés tant que la session reste active.

En quoi le projet contribue-t-il à une avancée significative pour le Québec?

Notre initiative constitue une avancée majeure, car elle propose une solution intégrée pour résoudre la fragmentation des données médicales et améliorer la qualité des soins des patients du CIUSSS. La CP permet également au personnel de gagner le temps précieux dont il a besoin pour un contact personnel accru avec les patients, en plus d'être en adéquation avec la vision « Vos soins partout » du CIUSSS, visant à offrir les bons soins au bon moment, avec le bon résultat, dans l'environnement le plus approprié et confortable pour les patients. ■

FINALISTE :

Implantation d'un outil informatique de planification des rendez-vous en clinique d'oncologie, GrayOS

Présenté par le CIUSSS du Centre-Ouest-de-l'Île-de-Montréal

Planifier des rendez-vous pour les traitements systématiques en clinique externe peut s'avérer complexe. Grâce à son algorithme avancé, l'outil informatique GrayOS relève le défi en produisant en quelques minutes des horaires optimaux qui tiennent compte de l'expertise infirmière, de l'organisation de la clinique et de l'acuité des patients. Résultat : implanté dans nos quatre centres, il a augmenté la performance des cliniques de 13 % et libéré un temps précieux, soit 30 à 50 % pour les agents administratifs, 70 % pour les infirmières et 50 % pour les pharmaciens, tout en améliorant la qualité des soins des infirmières pivots. Plus de sécurité et d'efficacité pour les parcours patients!

PRIX INNOVATION – DE LA RELÈVE

PROJET GAGNANT : ACADEMIE D'ÉTÉ : UN PROGRAMME IMMERSIF

► CHUM



Cliquez ici pour visionner la vidéo



PRÉSENTÉ PAR :



Quels sont les objectifs du projet et à quels besoins répondent-ils?

L'Académie d'été du CHUM (AÉ) a été créée pour répondre à deux enjeux importants : l'indécision vocationnelle des élèves de quatrième et cinquième secondaire et la pénurie critique de main-d'œuvre dans les professions de la santé. En proposant une immersion concrète et humaine dans le milieu de la santé, l'initiative vise à mieux faire connaître la diversité des métiers et à stimuler l'engagement de la relève.

En quoi est-il innovant?

Ce projet est novateur, car il ne repose pas uniquement sur un modèle théorique ou d'orientation scolaire classique, mais bien sur une expérience de terrain transformante adaptée à la réalité des élèves et mobilisatrice pour les équipes de soins. L'innovation s'exprime aussi dans son modèle organisationnel et pédagogique : co-création inspirée de la démarche design (design thinking) avec des professionnels, des anciens académiciens et des gestionnaires; accompagnement des intervenants pour vulgariser leur expertise et rendre les métiers accessibles;

mise au point d'outils concrets favorisant l'engagement; et activités ludiques et immersives, comme des jeux d'évasion pédagogiques, des ateliers de points suture ou d'intubation.

Comment votre projet intègre-t-il les personnes concernées et réunit-il une équipe interdisciplinaire novatrice?

Plus de 300 élèves ont pris part à l'Académie d'été du CHUM depuis 2018, accompagnés par plus de 400 professionnels issus de disciplines variées. Grâce à une démarche collaborative inspirée de la démarche design, ces experts participent activement à la coconstruction et à l'animation d'une programmation adaptée aux besoins des élèves et du milieu de la santé. Cette mobilisation interprofessionnelle et intersectorielle s'appuie sur des partenariats solides avec des écoles secondaires, le ministère de l'Économie, de l'Innovation et de l'Énergie (MEIE) et la Fondation du CHUM. Ensemble, ils créent une synergie unique qui favorise l'intégration et la pérennité du projet dans le réseau.

Quelle est la valeur générée pour les populations concernées?

Les retombées sont significatives : parmi les anciennes cohortes (2018 à 2023), 78 % des académiciens se sont orientés ou ont l'intention de s'orienter vers les sciences de la santé. Chez les académiciens de 2024, c'est 100 % qui ont découvert des métiers méconnus et 95 % qui confirment que l'expérience influence leur parcours scolaire. Du côté des professionnels, l'implication dans le projet renforce leur engagement, leur sentiment d'appartenance et leur fierté, témoignant d'une dynamique humaine stable et d'une création de valeur durable.

Comment votre projet garantit-il une utilisation optimale des ressources et sa viabilité future?

Depuis 2018, l'AE du CHUM mobilise efficacement les ressources humaines et financières nécessaires à son déploiement, tout en consolidant un modèle durable et reproductible. En 2024, 83 % des professionnels impliqués estimaient que leur participation a eu une incidence positive sur leur engagement. L'Académie repose également sur un financement hybride : le soutien institutionnel du CHUM, l'appui du MEIE par le biais du programme NovaScience, ainsi que l'engagement de la Fondation du CHUM et de partenaires philanthropiques tels que Desjardins. Cette diversité assure une stabilité budgétaire et réduit la dépendance à un seul bailleur. ■

Ce prix ne compte aucun finaliste pour l'édition 2025.

⊕ MieuxEtre

La santé à votre portée.



Le Réseau Mieux-Être, fier partenaire du Prix Hippocrate, est aujourd'hui le plus grand réseau québécois de cliniques médicales du Québec.

En plus de la médecine familiale, il offre une gamme complète de services complémentaires tels que la physiothérapie, les prélèvements, la vaccination et plus encore.

Avec 11 succursales actives et 4 nouvelles ouvertures prévues d'ici 2026, l'organisation poursuit un objectif clair : offrir un accès simple et efficace à des soins de qualité, pour tous les Québécois.



mieuxetre.ca

Il faut de la collaboration

Pfizer Canada cherche à avoir des répercussions profondes sur la santé des Canadiens grâce à la découverte, à la mise au point et à la distribution de médicaments et de vaccins.

Le mot d'ordre est la collaboration, tant pour la recherche que pour l'amélioration des soins aux patients. Nous travaillons avec les meilleurs scientifiques et professionnels de la santé au pays au moyen d'investissements dans la recherche indépendante, de partenariats, de partage des connaissances et d'essais cliniques.

Grâce à la collaboration, nous permettons aux personnes de vivre dans un monde en meilleure santé.



[pfizer.ca](https://www.pfizer.ca)



BE A GAME CHANGER*

Prenez les **meilleures décisions**
pour vos patients grâce à nos
solutions de diagnostic.



* Changez la donne

PIONEERING DIAGNOSTICS

The GSK logo is rendered in a bold, orange, sans-serif font. The letters are thick and blocky, with a slight shadow effect. The background of the entire page is a light, warm-toned gradient with a network of orange lines and nodes overlaid on a 3D molecular structure of a protein or DNA, colored in shades of purple and blue.

Avancer ensemble

Nous réunissons science, talent
et technologie pour prendre ensemble
une longueur d'avance sur la maladie.



Un diagnostic et un traitement précoces

Un partenariat pour améliorer le diagnostic précoce et traiter de manière optimale des millions de patients supplémentaires, en construisant des systèmes de soins de santé résilients pour l'avenir.

pour un avenir plus sain.

AstraZeneca 

#WhatScienceCanDo

itechsanté, le nouvel institut de recherche et
d'innovation en technologies pour la santé de l'ÉTS
félicite les lauréats du Prix Hippocrate.

Mettre le génie et la recherche appliquée au
service de la promotion et l'amélioration de la santé.

etsmtl.ca/itechsante



ÉTS



itech
santé



Boehringer
Ingelheim



Life forward

Notre centre d'intérêt, c'est la vie.

La recherche inspire notre réponse face au futur.

En tant qu'entreprise familiale, la médecine humaine et la santé animale sont au cœur de nos activités depuis plus de 140 ans. Nous relevons les défis de notre époque avec optimisme inébranlable, partenariats et recherche de haut calibre. Nous identifions des solutions menant à un monde plus sain et croyons avoir le pouvoir de transformer des vies pour des générations à venir.

Plus de réponses à

boehringer-ingelheim.com/ca/fr



INNOVER ET BOUGER, C'EST BON POUR LA SANTÉ!

*Faites de l'activité physique une habitude quotidienne.
Bienfaits garantis, plaisir assuré!*

**Le ministère de l'Éducation félicite les lauréates
et lauréats du prix Hippocrate, qui ouvrent la voie
vers une santé plus forte et durable.**



LES LAURÉATS DES PRIX 2025

CATÉGORIE ÉMERGENT



Sélectionné parmi les projets émergents, le lauréat s'est démarqué par une preuve de concept prometteuse et un potentiel d'implantation manifeste. Ce prix récompense un projet qui affiche des résultats préliminaires inspirants, encourageant ainsi l'équipe à poursuivre son expérimentation et le développement de son projet.

GAGNANT DU GRAND PRIX HIPPOCRATE ET GAGNANT DU PRIX INNOVATION – AU CŒUR DE L'HUMAIN ET DE LA QUALITÉ

PROJET GAGNANT : DÉVELOPPEMENT D'UN PROGRAMME DE PRÉADAPTATION MULTIMODAL, EN COCRÉATION AVEC LES AINÉS, POUR LES PATIENTS EN ATTENTE D'UNE PROTHÈSE TOTALE DE HANCHE

► CENTRE DE RECHERCHE SUR LE VIEILLISSEMENT, CIUSSS DE L'ESTRIE – CHUS, FACULTÉ DE MÉDECINE ET DES SCIENCES DE LA SANTÉ, UNIVERSITÉ DE SHERBROOKE, CENTRE COMMUNAUTAIRE SERCOVIE



Cliquez ici pour voir l'affiche



Quels sont les objectifs du projet et à quels besoins répondent-ils?

Le programme GERAS-PTH (Geriatric Enhanced Recovery After Surgery – Prothèse totale de hanche) transforme la trajectoire de soins des personnes âgées en attente d'une prothèse totale de hanche. La période d'attente, entre l'annonce de la chirurgie et l'intervention est souvent longue, de 8 à 18 mois au CIUSSS de l'Estrie – CHUS, marquée par la douleur et le déclin fonctionnel. Conçu avec et pour les usagers, ce programme de préadaptation multimodale, composé de 12 ateliers, mise sur une approche active qui optimise la condition globale des patients de 65 ans et plus avant la chirurgie.

En rompant avec l'attente passive, il répond à un besoin crucial : préserver la santé et l'autonomie des personnes âgées durant cette période charnière.

En quoi est-il innovant?

Ce modèle novateur place la qualité des soins et services au cœur de sa démarche de transformation, en misant sur la valorisation des compétences des professionnels de la santé, l'autonomie des usagers, le développement de liens sociaux significatifs, la participation sociale et l'utilisation efficiente des ressources humaines et matérielles.

Il génère ainsi une valeur ajoutée pour les usagers, les équipes cliniques et l'ensemble du système de santé.

De quelle façon les usagers sont-ils placés au cœur du projet?

Le projet est porté par les usagers eux-mêmes, qui ont été impliqués dès les premières étapes, et leur expérience vécue oriente les décisions et les ajustements du programme. Cette approche de cocréation conjugue capital humain (expertises cliniques variées et complémentaires), capital social (proximité du milieu communautaire et académique, soutien des proches aidants, cohésion de groupe) et capital technologique et financier (optimisation des ressources existantes, plateforme numérique, réduction de la pression sur le système). En misant sur l'intelligence collective et l'expérimentation partagée, le projet crée les conditions d'une innovation durable, enracinée dans les besoins réels et transférable à d'autres contextes de soins.

Comment votre projet garantit-il une utilisation optimale des ressources?

L'initiative mise sur une gestion responsable et efficiente des ressources, sans création de structures ni investissements importants. Il optimise les ressources existantes en favorisant la complémentarité entre les milieux hospitaliers, communautaires et académiques. L'intégration du programme GERAS-PTH au sein d'un organisme communautaire comme Sercovie a libéré de l'espace hospitalier, rapproché les soins des usagers et réduit les coûts logistiques. Le matériel éducatif réutilisable et l'implication d'étudiants en physiothérapie dans les ateliers GERAS-PTH ont également renforcé les capacités d'intervention sans alourdir les charges salariales. Enfin, les usagers ayant participé au programme et subi leur chirurgie présentent des séjours hospitaliers plus courts et un taux de reconsultation moindre, contribuant ainsi à une utilisation plus durable et efficiente des ressources en santé.

Comment valorise-t-il les compétences, l'engagement et le bien-être des équipes?

Le programme GERAS-PTH a fait émerger une culture fondée sur la confiance, l'ouverture et l'apprentissage collectif.

Les intervenants agissent comme sentinelles capables de détecter rapidement les signes de déclin et de mobiliser orthopédistes et gériatres au besoin.

Les usagers deviennent quant à eux des partenaires actifs de leur parcours. Cette collaboration ouverte a favorisé un langage commun entre les milieux hospitaliers et communautaires, renforçant la cohésion autour d'un objectif partagé : offrir des soins plus humains, accessibles et efficaces.

Comment votre projet favorise-t-il la collaboration interprofessionnelle?

Le programme démontre une synergie interdisciplinaire et intersectorielle, réunissant orthopédistes, gériatres, physiothérapeutes, technologues en physiothérapie, nutritionnistes, organismes communautaires, établissements d'enseignement, usagers partenaires et experts en télésanté. Ce réseau dynamique et cohérent assure une prise en charge continue et centrée sur l'utilisateur, de la planification chirurgicale jusqu'au suivi post-opératoire.

Quelle est la valeur générée pour les populations concernées?

Les résultats préliminaires illustrent la performance et les effets du programme : 86 % de rétention, une amélioration de la condition physique et psychologique des usagers, une réduction de l'anxiété et des retombées positives sur les proches aidants.

En quoi le projet contribue-t-il à une avancée significative pour le Québec?

En optimisant les collaborations entre les établissements de santé, les ressources communautaires et académiques, l'implantation à grande échelle du programme GERAS-PTH pourrait générer des retombées significatives à l'échelle du réseau. Elle favoriserait une diminution des complications postopératoires, une réduction de la durée des hospitalisations et du taux de reconsultations à l'urgence ou de réadmissions, contribuant ainsi à un désengorgement durable des ressources hospitalières à l'échelle du système de santé québécois. ■

Ce prix ne compte aucun finaliste pour l'édition 2025.

 [RETOUR À LA TABLE DES MATIÈRES](#)

PRIX JEAN-PAUL MARSAN INNOVATION – PARCOURS VALORISANT LES APPROCHES ADAPTÉES, INCLUSIVES ET TRANSVERSALES AUX POPULATIONS LES PLUS VULNÉRABLES ET MARGINALISÉES

PROJET GAGNANT : COMMUNAUTÉ EN SANTÉ

► OLYMPIQUES SPÉCIAUX QUÉBEC



Cliquez ici pour voir l'affiche



Quels sont les objectifs du projet et à quels besoins répondent-ils?

Porté par Olympiques spéciaux Québec et soutenu par la Chaire Autodétermination et Handicap, le projet Communauté en santé est une innovation sociale qui vise à réduire les disparités en matière de santé et d'inclusion sociale vécues par les personnes autistes ou vivant avec une déficience intellectuelle. En combinant promotion de la santé, dépistages et activités sportives, le projet favorise les rencontres entre cette population et des étudiants collégiaux ou universitaires issus des domaines de la santé et de l'éducation. Du Saguenay à Montréal, ces événements communautaires et scolaires encouragent l'apprentissage mutuel et la participation sociale.

En quoi est-il innovant?

Communauté en santé se distingue par sa réponse concrète à une triple problématique : la faible participation sociale des personnes autistes ou vivant avec une déficience intellectuelle, la prévalence accrue de problèmes de santé liés à la sédentarité et les lacunes dans la formation des futurs professionnels.

En réunissant, dans un même cadre, promotion de la santé, dépistages et activités sportives, le projet crée un modèle d'apprentissage et d'intervention inédit où athlètes et étudiants évoluent ensemble.

De quelle façon les usagers sont-ils placés au cœur du projet?

Les athlètes sont de véritables acteurs au sein de notre démarche. Grâce à un protocole adapté à leurs besoins, ils participent activement au développement du projet et à la formation des futurs professionnels. Leurs témoignages, partagés dans les cursus collégiaux et universitaires, permettent aux étudiants d'ajuster concrètement leurs pratiques pour mieux répondre aux besoins des personnes qu'ils accompagnent. En dentisterie, par exemple, un examen peut débuter en salle d'attente si la personne est en opposition, afin de créer une expérience positive et rassurante. Enfin, plusieurs athlètes jouent un rôle de pair aidant dans leur communauté, renforçant l'adhésion de ceux qui les entourent.

Comment votre initiative optimise-t-elle le parcours de santé?

L'initiative mobilise une pluralité d'acteurs essentiels à l'inclusion des athlètes, assurant des retombées durables. En reliant les enjeux vécus par les personnes autistes ou vivant avec une déficience intellectuelle à la communauté étudiante, à travers des activités offertes en présentiel et en virtuel, Communauté en santé améliore l'accessibilité des services. Son réseau communautaire et scolaire, soutenu par les établissements d'enseignement supérieur, favorise également une prise en charge à proximité du domicile.

Comment votre projet favorise-t-il la collaboration interprofessionnelle?

Notre rôle d'organisation communautaire dédiée à l'inclusion sociale des Québécois autistes ou vivant avec une déficience intellectuelle nous amène à travailler en réseau avec des partenaires indépendants partageant les mêmes objectifs. Ces collaborations sont aussi intersectorielles, selon la nature des activités menées. La force du projet réside dans cette double dimension : il réunit la communauté des athlètes et les programmes d'enseignement collégiaux et universitaires des secteurs de la santé et de l'éducation, créant ainsi un véritable espace d'intersectorialité et de collaboration au service de l'inclusion.

Comment votre projet garantit-il une utilisation optimale des ressources et sa viabilité future?

Présente dans six régions du Québec, l'initiative repose sur un modèle évolutif fondé sur la collaboration entre les milieux communautaires, éducatifs et de la santé. Son ambition est de s'implanter dans l'ensemble des universités et cégeps de la province afin de maximiser la capacité d'action communautaire des programmes en santé et en éducation, tout en répondant au double enjeu d'inclusion sociale et de formation des professionnels. Grâce à ses nombreuses collaborations et aux données recueillies dans le cadre de ses activités, Communauté en santé démontre un effet à la fois concret et durable. Son ancrage régional, soutenu par un réseau d'acteurs intersectoriels et interorganisationnels, lui confère un fort potentiel de répliquabilité à l'échelle du Québec.

Quelle est la valeur générée pour les populations concernées?

Depuis 2017, plus de 18 départements collégiaux et universitaires se sont engagés pour l'inclusion sociale des Québécois autistes ou vivant avec une déficience intellectuelle. Ces collaborations ont permis de réaliser 10 021 dépistages santé et 16 activités de sensibilisation aux saines habitudes de vie et à l'activité physique, rejoignant 3 350 athlètes et mobilisant 2 750 étudiants et professionnels des milieux de la santé et de l'éducation.

En quoi le projet contribue-t-il à une avancée significative pour le Québec?

Communauté en santé représente une avancée significative pour le Québec en matière d'inclusion en santé et en éducation. Le projet met en place un processus concret et structuré pour répondre à trois enjeux vécus par les personnes autistes ou vivant avec une déficience intellectuelle : la faible participation sociale, les inégalités de santé et les lacunes dans la formation des professionnels. En misant sur la prévention et l'interaction, il ouvre la voie à un Québec plus inclusif où chacun peut participer à la vie collective, au-delà des différences. ■

FINALISTE :

« Manger-main » en CHSLD : une alimentation plus humaine et adaptée

Présenté par le CIUSSS de la Mauricie-et-du-Centre-du-Québec

Le projet « Manger-main » est né de la volonté d'une équipe interdisciplinaire de répondre aux besoins d'une résidente d'un CHSLD qui se nourrissait avec ses mains. Son objectif : permettre à tous les résidents de s'alimenter selon leurs capacités, leur autonomie et leurs préférences. L'innovation repose sur une idée simple : offrir des aliments entiers, faciles à manipuler et coupés au besoin, rompant ainsi avec les pratiques de précoupage en cuisine. Implanté dans trois CHSLD du CIUSSS de la Mauricie-et-du-Centre-du-Québec, le projet a démontré des résultats prometteurs, dont le maintien des apports alimentaires (85 %), une hausse de 24 % de l'autonomie à l'alimentation.

PROJET INNOVATION – PARCOURS DE SANTÉ / DE VIE AVEC LA MALADIE

PROJET GAGNANT : ALLIANC5 – CLINIQUE D'ÉVALUATION DES EXACERBATIONS DE L'ASTHME : UN MODÈLE D'OPTIMISATION DE LA PRISE EN CHARGE DES EXACERBATIONS CHEZ LES USAGERS AVEC ASTHME SÉVÈRE

► INSTITUT UNIVERSITAIRE DE CARDIOLOGIE ET DE PNEUMOLOGIE DE QUÉBEC – UNIVERSITÉ LAVAL



Cliquez ici pour voir l'affiche



Quels sont les objectifs du projet et à quels besoins répondent-ils?

L'asthme touche près de trois millions de Canadiens. Les formes sévères, bien que moins fréquentes, sont responsables de la majorité des complications et des coûts. À l'IUCPQ-ULaval, les patients en crise étaient jusqu'ici évalués par téléphone, selon les symptômes rapportés plutôt que sur des données objectives, ce qui entraînait parfois une surutilisation des corticostéroïdes ou des antibiotiques. Pour remédier à cette situation, une clinique d'exacerbations a été créée en février 2024 afin d'améliorer la prise en charge des patients en crise d'asthme.

En quoi est-il innovant?

Unique au pays, cette clinique offre une évaluation rapide, systématique et fondée sur des mesures objectives,

dont des données internationales, provenant notamment du Royaume-Uni. Elle permet de mieux caractériser les crises, d'en confirmer la nature et d'ajuster les traitements de façon ciblée, réduisant ainsi le recours excessif aux corticostéroïdes et aux antibiotiques.

De quelle façon les usagers sont-ils placés au cœur du projet?

Après leur visite, les usagers remplissent un questionnaire de satisfaction, et une patiente-partenaire participe aux rencontres biennuelles consacrées à l'optimisation de la clinique. Son expérience et sa rétroaction permettent de mieux comprendre les besoins et les défis vécus par les personnes asthmatiques.

Comment votre initiative optimise-t-elle le parcours de santé?

Lors d'une crise, les patients sont vus rapidement, passent une série de tests, puis rencontrent un spécialiste qui établit un plan de traitement personnalisé et un suivi adapté, et offre des conseils pour la gestion de l'asthme au quotidien. En un an, la clinique a reçu 709 appels d'usagers en exacerbation; 187 ont été invités à une évaluation en personne et 138 ont accepté. Ces derniers se disent satisfaits d'avoir eu accès à une évaluation complète et rapide.

Comment votre projet favorise-t-il la collaboration interprofessionnelle?

Le modèle repose sur une collaboration étroite entre infirmières, infirmières de recherche, techniciens de laboratoire et pneumologues. Cette approche intégrée facilite les visites, réduit la charge administrative du personnel infirmier et le nombre de déplacements des patients, tout en renforçant la satisfaction et l'efficacité des équipes.

De quelle manière intègre-t-il les meilleures pratiques cliniques?

Notre projet s'appuie sur la littérature scientifique concernant la gestion des exacerbations d'asthme. Pour répondre aux préoccupations liées à l'usage excessif des corticostéroïdes oraux et des antibiotiques, plusieurs stratégies fondées sur des données probantes ont été intégrées afin de favoriser une gestion plus ciblée et efficace des exacerbations.

Quelle est la valeur générée pour les populations concernées?

En un an, la clinique a permis de réduire de 50 % l'usage des corticostéroïdes oraux et de 41 % celui des antibiotiques, sans nuire à la santé des patients. Ces résultats prometteurs montrent que ce modèle peut améliorer les soins tout en réduisant les coûts actuels et futurs.

En quoi le projet contribue-t-il à une avancée significative pour le Québec?

Bien que l'accès aux tests diagnostiques demeure un défi, la clinique met en lumière l'importance d'une organisation des soins fondée sur des tests objectifs. La prise en charge des exacerbations aiguës exige un environnement clinique souple et adapté, et l'expérience menée à l'IUCPQ-ULaval constitue un modèle prometteur pouvant inspirer l'ensemble du réseau. Par son approche novatrice, adaptable et axée sur la qualité, ce projet ouvre la voie à une transformation progressive de la trajectoire de soins pour l'asthme à l'échelle du Québec. ■

FINALISTE :

Plateforme de formation en ligne sur la gestion du diabète de type 1 pour optimiser le parcours de soins et améliorer la vie avec la condition

Présenté par l'Université McGill

Devant les défis que représente la gestion du diabète de type 1, une équipe composée de médecins, de chercheurs, de professionnels de la santé, de patients partenaires et d'experts web a créé Support, une plateforme de formation en ligne (www.type1support.ca). Rassemblant plus de 60 cours sous forme de vidéos, de questions-réponses et d'histoires de cas, elle aide les personnes vivant avec le diabète à mieux comprendre et gérer leur condition, tout en offrant aux professionnels un outil pour se tenir à jour. En complément du parcours de soins habituel, Support favorise l'autonomie, prévient les complications et enrichit l'expérience des patients.

PRIX INNOVATION – TECHNOLOGIQUE

PROJET GAGNANT : TAKECARE : IMPLANTATION D'UNE SOLUTION TECHNOLOGIQUE EN SANTÉ MENTALE POUR SOUTENIR L'UTILISATION DE LA MESURE CLINIQUE EN CONTINU ET AMÉLIORER LA QUALITÉ DES SOINS ET SERVICES DANS LES PROGRAMMES POUR PREMIERS ÉPISODES PSYCHOTIQUES

► CIUSSS DE L'OUEST-DE-L'ÎLE-DE-MONTRÉAL, EN PARTENARIAT AVEC GREYBOX



Cliquez ici pour voir l'affiche

Quels sont les objectifs du projet et à quels besoins répondent-ils?

Notre objectif est clair : mieux répondre aux besoins complexes des jeunes vivant un premier épisode psychotique en transformant concrètement les pratiques cliniques en santé mentale. En mai 2024, nous avons implanté la plateforme TAKECARE au sein du Programme de prévention et d'intervention précoce pour les psychoses de l'Institut universitaire en santé mentale Douglas (PEPP-Montréal). Nous voulions miser sur une approche proactive et ancrée dans les données probantes, pour permettre un suivi de l'évolution des usagers, une prise de décision éclairée et un engagement de leur part.

En quoi est-il innovant?

L'intégration de la mesure clinique en continu (MCC) dans le quotidien clinique constitue le cœur de notre innovation. Grâce à la plateforme TAKECARE de l'entreprise québécoise Greybox, nous combinons de multiples sources et types de données dans un même environnement numérique, comme des brefs outils standardisés remplis systématiquement par les usagers ou les cliniciens, des données physiologiques et des objets connectés. L'outil intègre aussi un algorithme d'aide à la décision conçu par nos chercheurs, des rappels intelligents et une interface qui facilite autant le travail des cliniciens que l'engagement des jeunes dans leur parcours de soins.

Comment votre technologie a-t-elle optimisé-t-elle l'organisation du travail ou la gestion des ressources?

Par un accès centralisé à l'information, lequel améliore la communication et la coordination des décisions cliniques. L'automatisation, quant à elle, allège le fardeau administratif, réduit les délais pour les usagers et permet aux cliniciens de consacrer plus de temps à la prise en charge. À l'échelle organisationnelle, cette solution permettra de suivre la performance du programme, de mieux exploiter les données produites et de réduire certains coûts liés aux hospitalisations et aux rendez-vous manqués. Elle renforcera aussi la capacité de recherche en simplifiant la collecte et l'analyse des données, afin d'alimenter la production de connaissances et d'identifier des parcours favorables au rétablissement.

Quelle est la valeur générée pour les populations concernées?

L'initiative vise à améliorer la qualité des soins en réduisant les écarts par rapport aux meilleures pratiques, en assurant un accès plus rapide à des interventions pertinentes, en prévenant la détérioration et les rechutes, et en soutenant la qualité de vie et la condition physique des usagers. Elle a aussi pour objectif d'uniformiser les décisions cliniques en favorisant le respect des lignes directrices et l'usage optimal de la médication. Enfin, elle entend enrichir l'expérience usager en rendant visibles les objectifs de traitement et leur progression grâce à des graphiques évolutifs.

En quoi le projet contribue-t-il à une avancée significative pour le Québec?

Par l'intégration d'un environnement numérique centralisant et croisant en temps réel des données cliniques, expérientielles et physiologiques, le projet marque une avancée dans le traitement des troubles psychotiques et ouvre la voie à de nouvelles pratiques cliniques et numériques. ■

FINALISTE :

Les horloges intelligentes : une innovation technologique au service du maintien à domicile

Présenté par le CIUSSS de l'Ouest-de-l'Île-de-Montréal

En réponse aux défis liés au vieillissement démographique et à la perte d'autonomie des aînés, le projet des horloges intelligentes représente une avancée majeure dans le pour les soins à domicile. Les proches et les soignants peuvent programmer et envoyer en temps réel des rappels personnalisés aux usagers pour la prise de médicaments ou d'autres soins. Leur implantation a permis d'éviter 6 365 visites à domicile, générant des économies de 80 842 \$, l'équivalent de 38,9 minutes libérées chaque jour par horloge, et une réduction d'environ 20 750 kg de CO₂. Avec un taux d'adoption de 64 % et une satisfaction atteignant 98 % chez les proches aidants, ce projet conjugue efficacité, bénéfices humains et développement durable.

PRIX INNOVATION – TRANSFORMATION NUMÉRIQUE

PROJET GAGNANT : TRANSFORMATION NUMÉRIQUE DES SUIVIS POST-OPÉRATOIRES AU CHU DE QUÉBEC

► CHU DE QUÉBEC, EN COLLABORATION AVEC LEOMED



Cliquez ici pour voir l'affiche



Quels sont les objectifs du projet et à quels besoins répondent-ils?

Mis en œuvre à l'été 2024, ce projet du CHU de Québec – Université Laval transforme la façon dont les suivis de chirurgie d'un jour sont effectués. Appuyé par la plateforme LeoMed, il met en place un modèle numérique intelligent permettant aux patients de répondre, depuis leur domicile, à des questionnaires post-opératoires adaptés à leur situation. Les réponses sont ensuite analysées automatiquement, et en cas d'anomalie, une alerte informe l'équipe clinique, qui peut intervenir rapidement et de façon ciblée.

En quoi est-il innovant?

L'initiative représente une innovation importante dans le modèle de suivis post-opératoires. La mise en place d'automatisations dans la collecte d'informations durant cette période ainsi que le traitement de ces données améliorent l'expérience des patients tout en permettant à l'équipe clinique de se concentrer sur les interventions à valeur ajoutée.

Quels sont ses effets sur les conditions de travail et l'efficience du réseau?

Le projet a permis d'améliorer l'efficience du travail infirmier, réduisant le temps requis pour un suivi de 0 à 20 minutes, soit une économie de 47 %. Cette optimisation a rendu possible l'élargissement de la couverture des suivis à d'autres clientèles sans accroître les effectifs.

Comment votre projet favorise-t-il la collaboration interprofessionnelle?

La réussite du projet repose sur une mobilisation interdisciplinaire exemplaire. Infirmières de trajectoires, chirurgiens, professionnels des technologies de l'information et gestionnaires administratifs ont uni leurs expertises pour assurer une mise en œuvre efficace du projet. Une collaboration étroite avec LeoMed a également permis d'adapter la plateforme aux besoins des différentes équipes du CHU de Québec – Université Laval.

En retour, les apprentissages tirés de ce partenariat nourrissent les futurs développements du produit, illustrant une véritable coévolution entre la pratique clinique et la technologie.

Comment assurez-vous la qualité et la valorisation des données de santé recueillies?

La qualité et la valorisation des données reposent sur une intégration technologique pensée pour éviter la création de silos. La configuration du projet assure une interopérabilité entre la plateforme LeoMed et les systèmes ADT et DCI du CHU de Québec – Université Laval. Cette connexion évite les entrées manuelles de données lors de la création des profils des patients et permet la sélection des formulaires selon le type de chirurgie, éliminant les doubles saisies et renforçant la continuité des soins.

En quoi le projet contribue-t-il à une avancée significative pour le Québec?

En s'inscrivant dans une vision évolutive et intégrée du continuum de soins. De nouvelles trajectoires sont en cours de développement et un volet d'enseignement préopératoire est en cours d'implantation. Cette expansion confirme la capacité du modèle à répondre aux enjeux systémiques du réseau de santé, tout en générant des bénéfices concrets pour les patients et les professionnels cliniques. ■

FINALISTE :

« BIGGGER » : accélérer la transformation clinique

Présenté par le CIUSSS de l'Estrie – CHUS

Le projet BIGGGER incarne une démarche ambitieuse et humaine de transformation numérique des pratiques cliniques au CIUSSS de l'Estrie – CHUS. Il vise à moderniser la documentation clinique par l'informatisation structurée des notes professionnelles (évaluation, observation, évolution) à même Ariane, le dossier clinique informatisé (DCI). Cette approche améliore l'accès en temps réel à l'information et a permis une diminution de 31 % de la documentation papier à numériser, en plus d'optimiser la coordination des soins et de favoriser une meilleure expérience tant pour les patients que pour les professionnels.

PRIX INNOVATION – INTELLIGENCE ARTIFICIELLE

PROJET GAGNANT : PRISME : PLATEFORME DE RÉALITÉ IMMERSIVE POUR LE SUIVI ET LA MESURE DES EXPRESSIONS CLINIQUES

► CHU SAINTE-JUSTINE



Cliquez ici pour voir l'affiche



Quels sont les objectifs du projet et à quels besoins répondent-ils?

PRISME est une plateforme de réalité immersive qui redéfinit le diagnostic des troubles du neurodéveloppement (TND) et transforme le parcours de soins des enfants au Québec. Elle répond à des besoins pressants liés aux délais de diagnostic, à la lourdeur des évaluations et à la fragmentation de l'information entre les milieux de soins, qui privent trop d'enfants d'un accompagnement précoce et adapté. Sa conception repose sur une architecture unique combinant un casque de réalité mixte autonome, un système de captation comportementale de haute précision et un traitement des données par réseau de neurones multimodal profond.

En quoi est-il innovant?

L'initiative ne se limite pas qu'à une innovation technologique : elle incarne une accélération importante de la transformation numérique du parcours de soins pédiatriques.

En intégrant des technologies immersives, une intelligence artificielle explicable et une interopérabilité native avec les dossiers médicaux électroniques, elle modernise les pratiques cliniques tout en renforçant l'accessibilité, la précision et l'humanité des soins.

De quelle façon les usagers sont-ils placés au cœur du projet?

Grâce à une approche immersive fondée sur le jeu, la narration interactive et la rétroaction en temps réel, l'enfant devient un véritable acteur du processus d'évaluation. Cette participation active réduit l'anxiété souvent associée aux tests standardisés et permet une observation plus fidèle de ses compétences. Pour les familles, la restitution visuelle et vulgarisée des résultats constitue un puissant outil de compréhension, leur offrant une meilleure lecture des forces et des besoins spécifiques de leur enfant. Cette clarté favorise l'adhésion aux recommandations et renforce leur implication dans le parcours de soins.

Comment votre projet favorise-t-il la collaboration interprofessionnelle?

Le succès de PRISME repose sur une collaboration unique réunissant le CHU Sainte-Justine, l'Université de Montréal et Mila, qui conjuguent validation clinique, expertise en neurosciences et intelligence artificielle. Les parents partenaires commencent à assurer un ancrage concret aux besoins des familles, tandis que les centres de services scolaires soutiendront l'adaptation pédagogique.

Comment assure-t-il un usage éthique, transparent et sécuritaire de l'intelligence artificielle en santé?

Dans un domaine aussi important que l'évaluation neurodéveloppementale chez l'enfant, la rigueur éthique est primordiale. PRISME s'y conforme en déployant une gouvernance des données transparente et proactive, qui dépasse les standards réglementaires. Un comité consultatif réunissant cliniciens et représentants de parents partenaires évalue déjà les implications cliniques et sociales. Il évoluera en un comité éthique indépendant en intégrant des bioéthiciens, juristes et autres experts, qui superviseront les mécanismes de protection des données afin que chaque évolution technologique soit évaluée convenablement.

Quelle est la valeur générée pour les populations concernées?

Le projet agit comme un levier stratégique pour améliorer l'efficacité et l'équité des services en santé mentale pédiatrique : en réduisant les consultations multiples, en raccourcissant les délais d'attente et en favorisant l'identification précoce des besoins, la plateforme prévient les interventions tardives, souvent plus lourdes et coûteuses. De plus, l'automatisation de l'analyse des données et l'intégration directe des résultats dans le dossier médical électronique optimiseront le temps clinique, générant un gain estimé à 18 000 heures par an à l'échelle provinciale.

En quoi le projet contribue-t-il à une avancée significative pour le Québec?

En transformant l'évaluation en expérience positive et en dotant les cliniciens d'indicateurs fiables et précis, PRISME devient un véritable levier de changement systémique. L'initiative modernise les pratiques cliniques tout en renforçant l'accessibilité, la précision et l'humanité des soins. Porté par un écosystème interdisciplinaire et ancré dans les réalités québécoises, PRISME ouvre la voie à une médecine pédiatrique plus connectée et centrée sur l'enfant et sa famille. ■

Ce prix ne compte aucun finaliste pour l'édition 2025.

PRIX INNOVATION – DE LA RELÈVE

PROJET GAGNANT : EXOFLEX

► EXOFLEX INC.



Cliquez ici pour voir l'affiche

Quels sont les objectifs du projet et à quels besoins répondent-ils?

ExoFlex répond aux besoins de réadaptation du membre supérieur des personnes ayant subi un accident vasculaire cérébral (AVC) ou un traumatisme craniocérébral grâce à un dispositif d'assistance au mouvement utilisable en dehors des heures de séances supervisées. Son objectif est d'optimiser la récupération fonctionnelle par des exercices engageants, actifs et ciblés, tout en facilitant le suivi thérapeutique à distance via une plateforme web connectée. ExoFlex vise à soutenir les patients dans la rééducation des mouvements de base du bras afin qu'ils puissent retrouver un meilleur niveau d'autonomie au quotidien.

En quoi est-il innovant?

ExoFlex se distingue en combinant plusieurs innovations : une détection des mouvements compensatoires non voulus, accompagnée d'un signal pour que l'utilisateur s'adapte, ainsi que des exercices directement liés aux activités de la vie quotidienne. Son installation peut être réalisée d'une seule main, ce qui facilite l'utilisation

même en présence d'une hémiplégie partielle. ExoFlex se démarque également par son modèle d'affaires innovant, orienté vers la réadaptation autonome à domicile.

Comment votre projet intègre-t-il les personnes concernées et réunit-il une équipe interdisciplinaire novatrice?

Notre initiative repose sur une collaboration interdisciplinaire réunissant ingénieurs, cliniciens, chercheurs et partenaires du milieu entrepreneurial, afin de répondre aux besoins réels des usagers, proches aidants et professionnels de la santé. Appuyé par l'Institut universitaire sur la réadaptation en déficience physique de Montréal (IURDPM), Villa Medica et plusieurs experts universitaires, le projet bénéficie d'un accompagnement clinique, scientifique et technologique. Des partenaires stratégiques comme le Centech et le Programme d'aide à la recherche industrielle du Conseil national de recherches du Canada (PARI CNRC) contribuent à sa maturation, sa commercialisation et sa viabilité à long terme.

Quelle est la valeur générée pour les populations concernées?

Le projet améliore l'autonomie des usagers et l'efficacité du système de santé grâce à un entraînement adapté à la force résiduelle, réalisé en dehors des heures supervisées. Le temps des ergothérapeutes est principalement consacré à la pratique d'activités de la vie quotidienne, tandis que les physiothérapeutes doivent jongler entre la réadaptation des membres inférieurs et supérieurs. Cette réalité fait en sorte que de nombreux patients se retrouvent à devoir effectuer seuls plusieurs exercices moteurs pour espérer progresser entre les séances supervisées. En optimisant le pouvoir du patient sur sa santé, en complément aux interventions des thérapeutes, nous espérons réduire le temps de récupération et améliorer les résultats de réadaptation.

Comment votre projet garantit-il une utilisation optimale des ressources et sa viabilité future?

Il s'appuie sur un financement diversifié (Mitacs, bourses compétitives, PARI-CNRC, PSO) qui sécurise ses phases initiales et limite la dépendance à un seul bailleur. Le programme PSOV2 encadre sa maturation : l'Université de Sherbrooke assure la rigueur scientifique, l'IURDPM et Villa-Medica la validation clinique et Centech la stratégie commerciale et réglementaire. Le plan de déploiement prévoit une montée en charge progressive des ressources, avec l'intégration de stagiaires dès 2026 puis d'ingénieurs à temps plein en 2027, appuyée par un projet structurant du PARI-CNRC et un partenariat avec MedTech+. Pour assurer sa pérennité, une stratégie de financement graduelle (SAFE, Impulsion PME, levée de fonds avec Ange Québec) et un modèle économique hybride (location, logiciels, services d'entretien) garantissent des revenus récurrents et une adoption durable. ■

Ce prix ne compte aucun finaliste pour l'édition 2025.

 **persée**

L'innovation signée FMSQ

Cette initiative est née de la volonté de la Fédération des médecins spécialistes du Québec de valoriser et démocratiser l'innovation en santé.

Persée fait rayonner le leadership médical des médecins spécialistes du Québec et d'ailleurs. De nombreux médecins spécialistes joignent leurs forces pour améliorer la qualité des soins qui sont offerts.

**DÉCOUVREZ
LES PROJETS
INNOVANTS**



persee.org

Le Prix Hippocrate remercie **Roche Diagnostics** ainsi que son président, **M. Matheus B. Vieira**, qui a assuré la présidence d'honneur du gala des Prix Hippocrate 2025.



Le Prix Hippocrate remercie **Boehringer Ingelheim** d'avoir accepté d'être le présentateur des **Prix Émergents** lors du Gala des Prix Hippocrate 2025.



Merci à nos **partenaires gouvernementaux**, le ministère de la Santé et des Services sociaux, le ministère de l'Éducation et le ministère de l'Économie, de l'Innovation et de l'Énergie, dont le soutien contribue directement à faire rayonner l'innovation au Québec.



Nous sommes
**l'Université
du Québec**

Pour l'innovation en santé



 **Catalyseur de
votre réussite**



Firme d'experts-conseils depuis plus de 25 ans

- Planification clinique
- Planification immobilière
- Gestion de projets & actifs immobiliers
- Ingénierie biomédicale
- Gestion de la transition
- Transformation numérique
- Amélioration de la performance
- Transformation par la valeur (VBHC)

www.cim-conseil.qc.ca | info@cim-conseil.qc.ca

CIM
CONSEIL



Fier de contribuer à
l'innovation en santé

Découvrez Arc Chronologie du patient

Une solution pour établir une stratégie de données de santé intelligente et centrée sur le patient. Conçue par des professionnels de la santé, pour des professionnels de la santé.



axelys

Fière de soutenir le Prix Hippocrate 2025

Et si vos inventions
pouvaient changer
le monde?

Nous avons l'expertise
pour accompagner vos idées
vers l'innovation. Contactez-nous.



PLANIFIER +
DÉVELOPPER +
CONCRÉTISER

HUOTCO Immobilier se spécialise dans la promotion et
le développement de complexes médicaux, d'immeubles
commerciaux et de centres de santé.



HUOTCO.COM // 450-231-0891



25 ANS à bâtir *activement*
le futur de nos aînés

2001

Construction de la
première résidence.



2019

Intégration des
technologies dans
les résidences.



2010

Ouverture des
premières unités
de soins.



2022

Inauguration de la
première résidence
évolutive (125 unités)
et du premier centre
de gérontechnologie
francophone au
Canada.

LES HABITATIONS
BORDELEAU | 25 ANS

Un milieu de vie, une famille !

Aux Habitations Bordeleau, l'innovation se vit
au quotidien et améliore concrètement la vie
des aînés grâce à des technologies humaines,
des soins évolutifs et des milieux de vie
adaptés à chacun.

2027

Ouverture de la nouvelle résidence évolutive,
incluant une clinique et une pharmacie intégrées.

1 sur 1



Contactez-nous pour en savoir plus : 450 752-2660 – poste 1 | location@habitationsbordeleau.com

habitationsbordeleau.com

LE PRIX HIPPOCRATE REMERCIÉ TOUS SES PARTENAIRES

PLATINE



DIAMANT



OR



Centre intégré
universitaire de santé
et de services sociaux
du Centre-Ouest-
de-l'Île-de-Montréal



ARGENT



BRONZE



Un grand merci à tous ceux et celles qui ont contribué à la mission du Prix Hippocrate en achetant des billets et en participant à cette soirée.

COLLABORATEURS AFFILIÉS



* Présentateurs de prix

LE PRIX
HIPPOCRATE
UN PORTAIL DE L'INNOVATION EN SANTÉ



**MERCI À TOUTES ET À TOUS
CONTINUONS D'INNOVER ENSEMBLE POUR LA SANTÉ!**

AU PLAISIR DE VOUS REVOIR EN 2026